

MOLDE KOMMUNALE PENSJONSKASSE



ÅRSRAPPORT 2021

Innhold

Nøkkeltall.....	s	4
Årsberetning.....	s	5
Regnskap.....	s	12
Kontantstrømoppstilling.....	s	17
Noter.....	s	20
Revisors beretning.....	s	37
Aktuars beretning.....	s	39



Lars Chr. Istad (f. 1934) har produsert alle fargetresnittene som er gjengitt i denne årsrapporten. Han er billedkunstner som er kjent for sine fjell og kystmotiv fra Møre og Romsdal, med sin tydelige koloritt, og har over 100 utstillinger bak seg. Han er kanskje mest kjent for sine tresnitt men hans verk inkluderer også malerier, tegninger og egne dikt. Lars Chr. Istad er bosatt i Molde.

Bildet på forsiden er Løvetann i enga, 2006, mens bildet på denne siden er Vår i fjellet, 1986.



I sundet, 2015



Over de høye fjelle, 1993

Nøkkeltall

	2021	2020	2019	2018	2017
Avkastning					
Kollektivporteføljen – verdijustert avkastning	9,7 %	7,3 %	10,3 %	-0,9 %	10,0 %
Kollektivporteføljen – bokført avkastning	7,2 %	3,8 %	4,9 %	4,7 %	4,9 %
Selskapsporteføljen – verdijustert avkastning	7,2 %	6,9 %	5,9 %	9,5 %	9,2 %
Solvenskapaldekning					
Med overgangsregel	160 %	155 %	168 %	170 %	-
Uten overgangsregel	160 %	140 %	162 %	170 %	-
Nøkkeltall fra driftsregnskapet (MNOK)					
Premieinntekter	270,8	635,8	173,2	142,1	130,9
Utbetalte pensjoner	100,5	95,8	65,9	57,2	55,4
Driftskostnader	22,1	16,8	12,0	12,7	10,4
Årsresultat	15,2	13,2	14,1	24,3	15,2
Driftskostnader i % av forvaltningskapital	0,62 %	0,53 %	0,50 %	0,61 %	0,51 %
Nøkkeltall fra balansen (MNOK)					
Egenkapital, inkludert RUF	322,1	306,9	268,2	247,0	222,6
Premiereserve	2 356,0	2 162,8	1 684,9	1 548,2	1 459,4
Tilleggsavsetninger	281,3	257,3	185,3	141,2	111,4
Kursreguleringsfond	398,1	277,1	174,8	69,8	165,1
Premiefond	90,8	141,2	5,0	27,6	36,1
Risikoutjevningfond (RUF)	23,3	21,7	29,3	28,0	26,8
<i>Eiendeler i kollektivporteføljen</i>	<i>3 149,6</i>	<i>2 860,1</i>	<i>2 079,5</i>	<i>1 814,8</i>	<i>1 798,7</i>
<i>Eiendeler i selskapsporteføljen</i>	<i>427,3</i>	<i>343,1</i>	<i>305,1</i>	<i>259,6</i>	<i>223,8</i>
Sum eiendeler	3 577,0	3 203,2	2 384,6	2 074,4	2 022,5
Medlemmer					
Aktive medlemmer (ekskl. uføre)	3 487	3 289	2 562	2 407	2 328
Pensjonister	1 762	1 688	1 181	1 082	1 049
Antall fratrådte (oppsatte)	6 055	5 841	4 685	4 432	4 174
Sum medlemmer (forsikrede)	11 304	10 771	8 428	7 921	7 551

Årsberetning

Molde kommunale pensjonskasse («MKP») har som mål å sikre fremtidige pensjonsutbetalinger for medlemmer og andre pensjonsberettigede i Molde kommune.

Styrets strategi for å oppnå dette er å forvalte innbetalte pensjonsmidler slik at pensjonskassen oppnår gode økonomiske resultater basert på gjeldende risikoprofil. Forvaltningen skal også skje på en bærekraftig måte og samtidig bidra til å redusere pensjonskostnadene til Molde kommune.

Pensjonskassen oppnådde meget god avkastning på forvaltningen i 2021, som generelt var et veldig sterkt børsår i Norge og internasjonalt. Årets avkastning har bidratt til å styrke pensjonskassens soliditet og buffere, slik at pensjonskassen har styrket evnen til å imøtekomme en mer volatil utvikling i finansmarkedene.

Ved avleggelsen av årsregnskapet er styret av den oppfatning at det er vanskelig å legge til grunn at den sterke utviklingen i finansmarkedene som fant sted i 2021 skal fortsette med samme takt i 2022. Generelt så forventes det at finansmarkedene i større grad vil utvikle seg noe mer moderat og volatilt fremover, slik man kan konstatere ved inngang til 2022.

Molde kommunale pensjonskasse har likevel opparbeidet et godt grunnlag for å imøtekomme mer turbulente markedsforhold og har styrket grunnlaget for fremtidig drift gjennom 2021.

Virksomheten

Generell oversikt

Kommunestyret i Molde opprettet MKP den 1. januar 2008. Pensjonskassen er en selvstendig juridisk enhet som drives i tråd med lover og regler som gjelder for finans- og forsikringsbransjen. MKP innehar konsesjon fra Finanstilsynet til å drive virksomhet som kommunal pensjonskasse og står under deres tilsyn.

MKP er en pensjonsordning for ansatte i Molde kommune med tilhørende virksomheter, som skal yte pensjon i samsvar med gjeldende avtaler og offentlig regelverk. Offentlig godkjente sykepleiere og lærere i skole er unntatt da de har et lovpålagt medlemskap i henholdsvis Kommunale landspensjonskasse («KLP») og Statens pensjonskasse («SPK»).

I tillegg til Molde kommune som basisorganisasjon omfatter pensjonskassen Molde Vann og Avløp KF, Molde Eiendom KF, Molde Kino AS og Nordmøre og Romsdal brann og redning IKS. Antall aktive medlemmer (ekskl. uføre) ved utløpet av 2021 var 3 487 og på samme tidspunkt mottok 1 762 pensjonister månedlig utbetalt pensjon fra MKP.

Pensjonskassens midler holdes adskilt fra kommunens og tilhørende virksomheters midler, og hefter ikke for deres forpliktelser.

MKP er medlem av Pensjonskasseforeningen.

Overordnet mål

MKP skal være Molde kommunes foretrukne pensjonsleverandør.

MKP skal utbetale rett pensjon til rett person til rett tid etter gjeldende regelverk og samtidig forvalte pensjonskapitalen på en ansvarlig, balansert og bærekraftig måte.

Strategi

For å oppnå de overordnede målsetningene skal MKP blant annet:

- Bistå Molde kommune med tilhørende virksomheter samt

medlemmene og pensjonistene i pensjonsfaglige spørsmål og sørge for at de mottar relevant informasjon og bistand

- Utøve sin virksomhet på en forsikringsteknisk ansvarlig måte
- Søke å oppnå en avkastning på investerte pensjonsmidler som er på linje med eller høyere enn en relevant måleindeks gitt forvaltningens risikoprofil
- Fastsette en investeringsstrategi som er ansvarlig, bærekraftig og etisk forsvarlig
- Investere i og videreutvikle kommunale eiendommer på en måte som bidrar til å ivareta men også styrke verdiutviklingen og utnyttelsen av slik eiendom
- Tilgjengeliggjøre og videreutvikle nødvendig pensjonsfaglige kompetanse slik MKPs pensjonsprodukt i størst mulig grad formidles på en forståelig måte både til eksisterende og nye medlemmer og pensjonister
- Utøve sin virksomhet kostnadseffektivt

Samfunnsansvar og ytre miljø

Pensjonskassens primære og viktigste samfunnsansvar er å levere offentlig tjenstepensjon til medlemmene og andre pensjonsberettigede på en kostnadseffektiv måte.

Pensjonskassens egen virksomhet er av en slik art at det ikke ansees å forurense det ytre miljø. Styret har vedtatt egne retningslinjer for bærekraftige investeringer som er innarbeidet i pensjonskassens kapitalforvaltningsstrategi som skal utøves i den løpende forvaltningen.

Styret

Styret i MKP består av totalt fem personer, hvorav fire oppnevnes av kommunestyret mens ett styremedlem oppnevnes av arbeidstakernes organisasjoner. Samtlige styremedlemmer har personlige varamedlemmer. I tillegg til styrets medlemmer er det en fast observatør i styret, som utpekes av kommunaldirektøren i Molde kommune.

Styret er selvkonstituerende og velger sin egen leder og nestleder.

I 2021 bestod styret av følgende personer.

Styret		Personlige varamedlemmer	
Person	Posisjon	Person	
Roar Beck	Styreleder	Thorbjørn Myhre	
Bodil Palma Hollingsæter	Nestleder	Hans Jakob Grønn	
Ann Heidi Paulsen Orvik	Styremedlem	Kari Gagnat	
Øystein Solli	Styremedlem	Reidar Andestad	
Lars Petter Kjerstad	Styremedlem	Sissel Viken	Organisasjonene

Terje Tveeikrem Sæter kom inn som ny observatør i styret da han tiltrådte som ny økonomisjef i Molde kommune i 2021.

Styret er fornøyd med kjønnsfordelingen, og det er derfor ikke iverksatt særskilte tiltak knyttet til likestilling.

Det ble avholdt 7 styremøter i løpet av året. Utover styremøtene arbeides det kontinuerlig og målrettet med å styrke og videreutvikle kompetansen til styret og daglig leder innenfor relevante områder knyttet til pensjonskassens drift. Dette innebærer primært deltakelse på utvalgte eksterne konferanser og seminarer som bl.a. arrangeres av Pensjonskasseforeningen. Pensjonskassen selv søker også å arrangere to interne samlinger i løpet av et år, som typisk er strategi- og fagorienterte.

Det kan opplyses om at det ikke er tegnet forsikring for styrets (styreansvarsforsikring) eller daglig leders mulige ansvar overfor foretaket. Det er besluttet at slik forsikring skal inngås i 2022.

Organisasjon

Lars Larsen ble ansatt som daglig leder i MKP og tiltrådte stillingen i juni 2021. Han er ansatt i 100% stilling og overtok etter Magne Orten som var ansatt i en 60% stilling. Bakgrunnen for endringen i stillingsgrad skyldes styrets ambisjon om at daglig leder skal overta ansvaret for et antall oppgaver som tidligere ble håndtert av en ekstern tjenesteleverandør.

Høsten 2020 initierte styret en prosess med å konkurranseutsette samtlige innkjøpte tjenester til pensjonskassen. Dette medførte en endring av aktuar, regnskapsfører og leverandør av samtlige tjenester knyttet pensjonsområdet og medlem-administrasjon. Ny leverandør av disse tjenestene er Gabler, og endringen skjedde fra 01.07.21.

Når det gjelder forvaltningen av pensjonskassens kapital har MKP en avtale med Storebrand Asset Management. I tillegg foretar en uavhengig overvåkningsfunksjon i Storebrand løpende kontroller for å sikre at forvaltningen skjer i tråd med retningslinjene nedfelt i pensjonskassens kapitalforvaltningsstrategi.

Forvaltningen skjer primært gjennom plasseringer i aksje-, rente-, eiendoms- og private equity fond hos ulike leverandører i Norge og utlandet. I tillegg til fondsplasseringer, har pensjonskassen investert i fem egne eiendommer i Molde sentrum og eier 8,5% av Istad AS. De sistnevnte investeringene forvaltes direkte av pensjonskassen selv.

Pensjon

Utvikling i pensjonsbestanden

Antall aktive medlemmer ved utløpet av 2021 var 3 487 og på samme tidspunkt mottok 1 762 pensjonister månedlig utbetalt pensjon fra MKP. I 2022 forventes en ytterligere økning i bestanden bl.a. som følge av at pensjonsordningen til Tøndergård skole og ressurscenter ble flyttet til MKP fra KLP den 01.01.2022.

MKP ønsker å være en pådriver for at kommunen arbeider systematisk med oppfølging av sykemeldte der personalstab i samarbeid med enhetslederne følger opp medarbeiderne tett, med ansvarliggjøring hos alle parter.

Kommunen driver holdningsskapende arbeid med fokus på verdiskaping, aktivitetsplikt og nærvær for at arbeidstakere skal komme tidligere tilbake til arbeidsfellesskapet. Intensjonen er å unngå overgang til uførhet, samtidig som det arbeides med motivering og tilrettelegging for å få uføre tilbake i arbeid.

Utviklingen i medlems- og pensjonsbestanden

Kategorier	2021	2020	2019	2018	2017
Aktive medlemmer (ekskl. uføre)	3 487	3 289	2 562	2 407	2 328
Antall fratruddte (oppsatte)	6 055	5 841	4 685	4 432	4 174
Antall pensjonister	1 762	1 688	1 181	1 082	1 049
Herav alderspensjonister	1 205	1 116	751		
Herav uførepensjonister	407	424	322		
Herav ektefellepensjonister	135	134	99		
Herav barnpensjonister	15	14	9		
Totalt antall forsikrede	11 304	10 818	8 428	7 921	7 551

Utviklingen i premieinntekter og pensjonsutbetalinger (brutto)

MNOK	2021	2020	2019	2018	2017
Premieinntekter, brutto	270,9	178,7	155,7	142,1	131,1
Pensjonsutbetalinger, brutto	100,5	95,8	65,9	57,2	55,4

Premieinntekter og pensjonsytelser

Hvert år mottar pensjonskassen premie som etter beregningsgrunnlaget for ordningen skal dekke de fremtidige forpliktelsene slik det kommer frem av gjeldende reguleringer samt forsikringsavtalen mellom pensjonskassen og Molde kommune med tilhørende virksomheter.

Premie betales i sin helhet av arbeidsgiver, med unntak av 2% som er arbeidstakerens andel.

Pensjonen til den enkelte pensjonist fastsettes ut fra lønn og opptjeningstid. Den reguleres videre etter gjeldende regelverk gjennom Stortingets årlige vedtak om justering av grunnbeløpet i folketrygden (G). Pensjonene fra MKP samordnes med andre offentlige pensjonsordninger og trygdeytelser.

Avtalefestet pensjon (AFP) for personer mellom 62 og 65 er ikke en forsikret ytelse etter Hovedtariffavtalen. MKP administrerer ordningen og arbeidsgiver refunderer de løpende faktiske utgifter fullt ut.

AFP etter fylte 65 år ytes etter MKPs vedtekter. Hovedtariffavtalen tilsier at også risikoen knyttet til denne gruppen er en ikke forsikringsbar ytelse. Utbetalte beløp skal imidlertid utjevnes på alle i MKP. Det innebærer at arbeidsgiver refunderer alle løpende utgifter også for denne AFP-varianten.

Overføringsavtalen

MKP har signert den norske overføringsavtalen. Avtalen sikrer at opptjente pensjonsrettigheter i pensjonsordninger som i hovedsak gir de samme rettigheter for arbeidstaker, blir slått sammen og overført til den siste og utbetalende ordningen. Dette gjør det enklere og mer pensjonsuavhengig for arbeidstakere å flytte mellom arbeidsgivere og pensjonsordninger. Utbetalingene refunderes forholdsvis mellom pensjonsordningene.

Under overføringsavtalen er det opprettet en sikringsordning med et eget tilskudd og tilslutning fra arbeidsgiver. Denne ordningen sikrer utbetaling av pensjon i tilfeller med bortfall av arbeidsgiver og premieinnbetaling. Overføringsavtalen og sikringsordningen administreres av Statens Pensjonskasse.

Forvaltning

Forvaltningskapital

Forvaltningen i MKP skjer på bakgrunn av en kapitalforvaltningsstrategi som gir føringer for hvordan pensjonskassens midler skal forvaltes. Strategien vedtas av styret, som foretar en vurdering av denne minst en gang i året.

Utviklingen i forvaltningskapital

MNOK	2021	2020	2019	2018	2017
Kollektivporteføljen	3 149,6	2 860,1	2 079,5	1 814,8	1 798,7
Selskapsporteføljen	427,3	343,1	305,1	259,6	223,8
Total forvaltningskapital	3 577,0	3 203,2	2 384,6	2 074,4	2 022,5

Overordnet skal pensjonskassen påse at det er god oversikt over, helhetlig styring av, og god kontroll med de risikoer som oppstår ved kapitalforvaltningen. Innenfor rammen av gjeldende regelverk er målet at forvaltningen skal bidra til å finansiere mest mulig av pensjonsordningens kostnader og avsetninger gjennom premiebetaling og kapitalavkastning. Dette skal bidra til å begrense behovet for direkte kapitalinnskudd fra Molde kommune med tilhørende virksomheter.

Den samlede forvaltningskapitalen består av kollektivporteføljen (pensjonsmidlene) og selskapsporteføljen (egenkapitalen). Disse porteføljene forvaltes adskilt.

Avkastning

Avkastningen som ble oppnådd i 2021 var spesielt god, hvor oppnådd avkastning også ligger over relevante referanseindekser. Dette skyldes primært den positive utviklingen i verdipapirmarkedene, hvor MKP har hatt noe høyere aksjeandel i sine porteføljer enn det som har vært snittet for kommunale pensjonskasser, ettersom man har en tilfredsstillende bufferkapitalsituasjon som tillater dette.

Kollektiv- og selskapsporteføljen forvaltes adskilt, og porteføljene har dermed ulik avkastning.

Metoden for beregning av både verdjustert og bokført avkastning skjer i henhold til Forskrift om beregning av kapitalavkastning i livsforsikrings og pensjonsforetak, også kjent som Dietz modifiserte formel.

Verdjustert avkastning

Verdjustert avkastning er avkastning gjennom året medregnet ikke-realiserte gevinster/tap, og det er dette måltallet som angir hvorvidt pensjonskassen har oppnådd god kapitalavkastning i løpet av året.

Generelt gir høyere risiko sannsynlighet for høyere verdjustert avkastning i et sterkt aksjemarked med tilsvarende mulighet for et svakt resultat i et sviktende aksjemarked. Høyere risiko er typisk reflektert gjennom en høyere andel av aksjefond i porteføljen.

Gjennomsnittlig verdjustert avkastning av investert kapital i MKP i perioden 2008 – 2022, sammenlignet med KLP og med gruppen av selvstendige store og små, offentlige og private pensjonskasser viser at MKP ligger over både KLP og snittet av norske pensjonskasser.

Bokført avkastning

Bokført avkastning er løpende avkastning gjennom året der kun realiserte gevinster medregnes. Bokført avkastning danner noe av grunnlaget for årsregnskapet og resultatanalyse. De

Utviklingen i verdijustert avkastning

	2021	2020	2019	2018	2017
Kollektivporteføljen	9,7 %	7,3 %	10,3 %	-0,9 %	10,0 %
Selskapsporteføljen	7,2 %	6,9 %	5,9 %	9,5 %	9,2 %

Utviklingen i bokført avkastning

	2021	2020	2019	2018	2017
Kollektivporteføljen	7,2 %	3,8 %	4,9 %	4,7 %	4,9 %
Selskapsporteføljen	7,2 %	6,9 %	5,9 %	9,5 %	9,2 %

ikke-realisererte verdiendringene (kursreguleringsfond) vil svinge med markedsutviklingen, og endres ved realisering av fond.

Med dagens rentenivå må MKP i utvalgte år realisere verdipapirer for å klare sitt årlige rentekrav som er grunnlagsrenten, noe som gir utslag på regnskapsresultatet. Det var ikke nødvendig å foreta slike realiseringer i 2021.

Aktivaallokering

Med utgangspunktet i pensjonskassens kapitalforvaltningsstrategi fastsetter styret en strategisk allokering av forvaltningskapitalen på ulike aktivaklasser (aksje-, obligasjonsfond, etc.), både for kollektiv- og selskapsporteføljen.

Fordelingen er basert på målsetning om å oppnå høyest mulig avkastning over tid, men for kollektivporteføljen en avkastning som et minimum skal ligge over rentegarantien. Dette skal skje innenfor etablerte risikorammer slik at pensjonskassen også skal kunne tåle til dels store verdisingninger i finansmarkedene.

Styret er opptatt av å ha en moderat risikoprofil, hvor allokeringen av forvaltningskapitalen er tilpasset pensjonskassens soliditet.

Direkteeierskap

Eiendommer i Molde

MKP eier fem eiendommer i Molde sentrum, som alle leies ut til Molde kommune på langsiktige avtaler. Dette omfatter: Rådhusplassen 1 (Rådhuset), Storgata 31, Storgata 33, Gotfred Lies plass 2 og Gotfred Lies plass 4. Total verditakst på disse eiendommene var NOKm 418 pr. 31.12.2021, basert på en verditakst foretatt av en uavhengig sakkyndig.

I løpet av 2021 har noe av den planlagte utviklingen og vedlikeholdet av eiendommene blitt påvirket av utfordringer som har oppstått som følge av koronaepidemien. Likevel har det blitt

utført et betydelig og viktig arbeid som bl.a. har bidratt til å redusere utfordringer med vanninntrenging på Rådhuset. I tillegg har det blitt utført utvendig vedlikehold og maling av Storgata 31, noe som også vil bli utført på Storgata 33 i løpet av 2022. Totalt har pensjonskassen investert NOKm 4,7 i eiendommene i løpet av 2021.

I 2022 vil det største prosjektet for pensjonskassen være knyttet til utviklingen og rehabiliteringen av Gotfred Lies plass 4, som vil skje i samråd med Molde kommune som leietaker. Utover dette er det ellers indentifisert en rekke mindre prosjekter som vil bli iverksatt og gjennomført som del av pensjonskassens kontinuerlige arbeid med å vedlikeholde og videreutvikle eiendommene.

Istad AS

I 2020 ervervet MKP 8,5% av aksjene i Istad, og sammen med Molde kommune eier man 51% av aksjene i selskapet. Det eksisterer en aksjonærvtale mellom Molde kommune og MKP som regulerer hvordan eierskapet i Istad skal utøves.

I forbindelse med regnskapet for 2021 har verdien av Istad aksjene blitt justert opp til MNOK 86,0 eller opp ca. 4,2% fra kostpris på MNOK 82,5. Denne endringen skjer på grunnlag av den positive verdiutviklingen som har funnet sted i Istad gjennom 2021.

Bærekraft

MKP har som overordnet målsetning å skape best mulig risikojustert avkastning og samtidig å bidra til en bærekraftig utvikling. Aktiviteten til selskapene i fondene som MKP eier en betydelig påvirkning på samfunn og miljø, noe som over tid kan påvirke risiko og avkastning knyttet til plasseringene.

FNs mål for bærekraftig utvikling er det globale rammeverket for bærekraftsarbeid. Bærekraftsmålene er svært relevante for internasjonale selskaper ved at de skisserer en felles utviklingsagenda for tiden frem mot 2030 og belyser viktige

Utvikling i aktivaallokering i kollektivporteføljen

NOKm	2021	2020	2019	2018	2017
Eiendom	14,7 %	13,0 %	14,7 %	13,2 %	10,1 %
Obligasjoner (hold til forfall)	16,0 %	11,5 %	14,3 %	13,1 %	15,9 %
Obligasjoner	28,8 %	32,1 %	33,1 %	25,9 %	26,8 %
Pengemarked/Bank	5,1 %	7,6 %	7,4 %	15,4 %	16,3 %
Aksjefond/Aksjer/EK-bevis	31,5 %	33,0 %	27,0 %	29,4 %	27,9 %
Private Equity	3,8 %	2,7 %	3,6 %	3,0 %	3,2 %

forretningsrisikoer og -muligheter. I tillegg behandles alle viktige områder innen bærekraftig utvikling, fra helsevesen og vannbruk til klima, byutvikling, korrupsjon og likestilling. Pensjonskassen vil over tid søke å øke eksponering til plasseringer som understøtter bærekraftsmålene.

MKP bruker flere forvaltningsmiljøer og ser at det er ulike strategier knyttet til bærekraft. Ved vurdering av plasseringer skal bærekraftsarbeid vektlegges, og det er et ønske at alle forvaltere følger FNs prinsipper for bærekraftige investeringer (UNPRI).

MKP midler skal investeres i selskaper som overholder menneskerettigheter, arbeidstageres rettigheter og korrupsjonslovgivning, samt har en miljømessig bærekraftig forretningsførsel, og som ikke er involvert i produksjon av tobakk eller kontroversielle våpen som landminer, klasevåpen og atomvåpen, eller annen uakseptabel forretningsførsel.

Kriteriene skal baseres på anerkjente standarder som for eksempel FNs Global Compact prinsipper, OECDs retningslinjer for multinasjonale selskaper, internasjonale ILO konvensjoner, Ottawa-avtalen (landminer) og Klimakonvensjonen.

Statens Pensjonsfond Utland («SPU») har retningslinjer for bærekraft som pensjonskassen anerkjenner. MKP skal følge SPUs offisielle liste med ekskluderte selskaper. MKP portefølje skal regelmessig gjennomgås for å sikre at retningslinjene for bærekraft etterleves. I den grad det avdekkes plasseringer med brudd på retningslinjene, skal det vurderes tiltak. Normalt vil MKP søke dialog med forvalter for å korrigere brudd. I situasjoner med vedvarende brudd, skal MKP vurdere å avhende plasseringen med brudd på retningslinjene. Styret søker en eksponering av forvaltningsporteføljen som understøtter bærekraftmålene.

Valutasikring

MKP valutasikrer det meste av valutaeksponering knyttet til investeringer i utenlandske fond. De siste årene har den norske kronen svekket seg, og gevinster på plassering i andre valutaer er i stor grad utlignet av tap på sikringskontrakter. Dette var i prinsippet det som også gjaldt for 2021.

Generelt blir eventuelle valutagevinster på investeringene ikke hensyntatt i det bokførte regnskapet før ved realisasjon, mens tap på sikringskontrakter bokføres løpende ved kvartalsvis rullering.

Resultater

Pensjonskassens resultater gjengis som i følgende tabell.

MNOK	2021	2020
Renteresultat	105,2	32,9
Risikoresultat	7,3	-8,6
Administrasjonsresultat	-0,6	5,0

Når det gjelder det positive risikoresultatet så er dette i sin helhet tilført premiefondet, mens det svakt negative administrasjonsresultat har blitt belastet pensjonskassens egenkapital.

Renteresultatet er besluttet fordelt som angitt i følgende tabell.

MNOK	2021	2020
Premiefond	81,3	31,9
Tilleggsavsetninger	24,0	-
Renteresultat	105,2	32,9

Det positive renteresultatet er foreslått av overført med MNOK 24,0 til tilleggsavsetninger, slik at tilleggsavsetninger ved årets slutt omtrent utgjør det maksimalt tillatte på 12% av premiereserven. Det skal bemerkes at det i 2020 ble tilført ytterligere MNOK 8,6 til premiefondet enn det som er oppgitt i tabellen ovenfor. Dette skyldes frigiorte tilleggsavsetninger ettersom tilleggsavsetningene oversteg 12% av premiereserven ved tilflyttingen av Midsund og Nettet. I tillegg disponeres MNOK 81,3 til premiefondet.

Renteresultatet er avkastningsresultatet som overstiger den garanterte renten, og utgjør forskjellen mellom den bokførte avkastningen og den årlige rentegarantien til medlemmene.

Risikoresultatet viser at pensjonskassen utvikler seg som forventet forsikringsmessig. Resultatet kommer frem som følge av eventuelle forskjeller mellom forutsetninger om levealder, dødelighet og uførhet og avvik fra det som er forutsatt i estimatet anvendt til å komme frem til premietariffene.

Administrasjonsresultatet avhenger av inntekter som skriver seg fra elementer i totalpremien, og om disse er fastsatt ut fra et riktig forventet nivå på pensjonskassens kostnader.

Premiefond

I pensjonskassens overordnede strategi er det formulert et mål om at det overføres om lag MNOK 30,0 pr. år i gjennomsnitt til premiefondet.

I 2020 ble det avsatt MNOK 40,5 til premiefondet ettersom det ikke ble avsatt noe til premiefondet i 2019 hovedsakelig pga. effektene koronautbruddet hadde på pensjonskassens resultater det året. I 2020 oversteg overføringene det langsiktige målet med ca. MNOK 10, noe som var planlagt tilbakeholdt i 2021.

På bakgrunn av pensjonskassens gode resultater i 2021 vil det likevel bli overført MNOK 88,6 til premiefondet, noe som langt overstiger styrets langsiktige mål om overføring til premiefondet. I den sammenheng er det viktig at å erkjenne at de overføringene som har funnet sted de to siste årene ligger godt over styrets langsiktige mål om faste og stabile gjennomsnittlige overføringer til premiefondet. Det er verdt å understreke at fremtidige resultater påvirker størrelsen på slike overføringer, og at overføringene til premiefondet også kan reduseres ved svakere resultater.

Avsetningene til premiefondet er kommunens mulighet til å disponere midler til betaling av premie. Siden oppstarten i 2008 vil det etter årets overføring til premiefondet være avsatt ca. MNOK 550,0 til premiefondet.

Solvenskapitaldekning

Siden 1. januar 2019 er solvenskapitaldekning innført som et bindende kapitalkrav. Soliditetskravet innebærer at pensjonskassene må ha tilstrekkelig egenkapital til at det med høy grad av sikkerhet vil kunne tåle mulige tap knyttet til alle deler av virksomheten basert på en utregnet stresstest.

Ansvarlig kapital skal minst være like stor som solvenskapitalkrav til enhver tid. Dersom ansvarlig kapital kommer under grensen på 100% skal pensjonskassen ta kontakt med Finanstilsynet og utarbeide en plan for å komme over grensen innen kort tid.

Det er innført overgangsregler knyttet til solvenskapitaldekning frem til 2032, og frem til da er det solvenskapitaldekning med overgangsregler som skal være over 100 %. Samtidig overvåker og rapporterer styret solvenskapitaldekning uten overgangsregler, da denne over tid også skal falle innenfor grønn sone i tråd med pensjonskassens etablerte risikotoleransegrenser.

Styret har fastsatt følgende toleransegrenser for risiko:

Pensjonskassens soner			
Solvenskapitaldekning med overgangsregler	≥130%	>110% - <130%	≤110%

I løpet av 2021 har styret analysert og justert pensjonskassens toleransegrenser for risiko som målt av solvenskapitaldekning med overgangsregler. Dette har medført at grensen for både den grønne og gule sonen er justert opp. Dette medfører at det nå stilles ytterligere krav til pensjonskassens evne til å tåle risiko.

Pensjonskassen fremstår likevel som solid, og hadde en solvenskapitaldekning både med og uten overgangsregel på 160 % pr. 31.12.2021. I tabellen nedenfor angis pensjonskassens solvenskapitaldekning siden dette kapitalkravet ble innført.

Utviklingen i solvenskapitaldekning

Solvenskapitaldekning	2021	2020	2019	2018
Med overgangsregler	160 %	154 %	168 %	170 %
Uten overgangsregler	160 %	140 %	162 %	170 %

Risiko/internkontroll

Det eksisterer flere former for risiko i en pensjonskasses aktivitet, som bl.a. er knyttet til aksjehandel, valuta, marked, kreditt, renter, forsikring og likviditet. Risikostyringen har til hensikt å sikre at pensjonskassen til enhver tid har evne til å innfri sine forsikringsmessige forpliktelser. Identifisering, kontroll og styring av risiko er viktige forutsetninger for god



Fjordlandskap, 2009

forvaltning av verdier knyttet til både kapitalforvaltning og forsikring og er prioriterte oppgaver i styrets virksomhet.

I strategien for kapitalforvaltning fastsetter egne rammer for risiko. MKP har en langsiktig horisont på plasseringene og søker en best mulig avkastning innen definerte risikorammer. Den langsiktige horisonten tilsier at en høyere andel av kapitalen er plassert i aksjer og obligasjoner, fremfor bankinnskudd og pengemarkedsplasseringer med lavere risiko.

Styret har valgt en forvaltningsstrategi med moderat risiko knyttet til sannsynligheten for verdisingninger. Pensjonskassens kapitalforvaltnings- og likviditetsstrategi revideres årlig.

Operasjonell risiko vurderes fortløpende og blir fulgt opp gjennom internkontrollrutiner. Styret gjennomgår hvert år pensjonskassens dokumentasjon knyttet til identifisering av vesentlige risikoer, konsekvenser og kontrolltiltak relatert til internkontrollforskriften. Disse er vurdert som tilfredsstillende. Daglig leder har levert sin årlige rapport om internkontroll til styret og revisor har levert sin uavhengige bekreftelse av MKPs risikostyring og internkontroll.

Hvert kvartal behandler styret rapport om stresstest som i hovedsak omfatter risikoer som følger av Markedsrisiko, Forsikringsrisiko, Motpartsrisiko og Operasjonell risiko. Stresstestene rapporteres til Finanstilsynet hvert halvår.

Utsikter og fortsatt drift

Årsregnskapet 2021 er ført etter gjeldende regler og forskrifter for pensjonskasser. MKPs eiendeler og gjeld er beregnet og verdsatt ut fra disse bestemmelsene. Finanstilsynets regler for plassering av pensjonskassens midler er fulgt.

Styret mener at årsregnskapet 2021 gir et rettviseende bilde av eiendeler og gjeld, finansielle stilling og resultat. Det er ikke intruffet forhold etter regnskapsårets slutt, som er av

vesentlig betydning for pensjonskassens resultat og stilling. Styret bekrefter at forutsetningene om fortsatt drift er til stede.

Pensjonskassen oppnådde et godt resultat i 2021. Avkastning fra forvaltningen var blant de beste resultatene som pensjonskassen har oppnådd siden etableringen, og er et resultat av et veldig sterkt børsår i Norge og internasjonalt. Årets resultat har medført at det er overført hele MNOK 88,6 til premiefondet. Dette representerer den største overføringen til premiefondet som alene skyldes pensjonskassens egen-genererte resultater. Årets avkastning har også bidratt til å styrke pensjonskassens soliditet og buffere.

I 2022 vil styret trekke frem at det vil bli arbeidet med å forbedre og tilpasse pensjonskassens virksomhet til implementeringen av et nytt europeisk direktiv (IORP II). Det forventes at dette vil bli implementert i den nærmeste fremtiden, og det vil medføre at kravene til hvordan pensjonsordninger (som MKP) styres vil bli betydelig mer omfattende enn det som er tilfellet i dag. Dette arbeidet ble påbegynt i året som gikk, men vil som sagt tilta i 2022.

MKP kan vise til gode resultater siden etableringen som fant sted i 2008. Det er kontroll på kostnadssiden, og avkastningen over tid har muliggjort styrking av bufferkapitalen og satt pensjonskassen i posisjon til å møte fremtidige utfordringer. MKP er en robust pensjonskasse som er i god stand til å ivareta sin fremste forpliktelse og samfunnsansvar som er å skape trygghet for fremtidige pensjonsutbetalinger til medlemmene.

Ved avleggelse av regnskapet har det brutt ut krig etter Russlands invasjon av Ukraina. MKPs direkteeksponering mot Russland er knyttet til ett fond og er anslått til å utgjøre ca. 0,05% av MKP's forvaltningskapital. Pensjonskassen har besluttet å ekskludere og selge slike investeringer, noe som er i tråd med det som er kommunisert av relevant forvalter.

Styret i Molde kommunale pensjonskasse

Molde 4. mars 2022

Roar Beck
Styrets leder

Bodil Palma Hollingsæter
Nestleder

Ann Heidi Paulsen Orvik
Styremedlem

Øystein Solli
Styremedlem

Lars Petter Kjerstad
Styremedlem

Lars Larsen
Daglig leder

Økonomiske resultat

Resultatregnskap

TEKNISK REGNSKAP (TNOK)		NOTE	2021	2020
1.	Premieinntekter			
1.1	Forfalte premier, brutto	20	270 910	178 663
1.2	- Avgitte gjenforsikringspremier	21	-103	-91
1.3	Overføring av premiereserve og pensjonskapital mv. fra andre forsikringsforetak/pensjonsforetak	22	0	457 230
	Sum premieinntekter for egen regning		270 808	635 803
2.	Netto inntekter fra investeringer i kollektivporteføljen			
2.2	Renteinntekt og utbytte mv. på finansielle eiendeler		57 295	39 466
2.3	Netto driftsinntekt fra eiendom	2	13 731	12 020
2.4	Verdiendringer på investeringer		120 979	102 463
2.5	Realisert gevinst og tap på investeringer		92 498	34 523
	Sum netto inntekter fra investeringer i kollektivporteføljen		284 502	188 472
4.	Andre forsikringsrelaterte inntekter		87	1 974
5.	Pensjoner mv.			
5.1	Utbetalte pensjoner mv.			
5.1.1	Brutto	23	-100 464	-95 809
	Sum pensjoner mv.		-100 464	-95 809
6.	Resultatførte endringer i forsikringsforpliktelse - kontraktsfastsatte forpliktelser			
6.1	Endring i premiereserve mv.			
6.1.1	Endring i premiereserve mv., brutto	18	-193 248	-477 851
6.2	Endring i tilleggsavsetninger	18	-23 963	-80 588
6.3	Endring i kursreguleringsfond	18	-120 979	-102 265
6.4	Endring i premiefond, innskuddsfond og fond for regulering av pensjoner mv.	18,19	-2 585	-101 551
6.5	Overføring av tilleggsavsetninger fra andre forsikringsforetak/pensjonsforetak	22	0	80 588
	Sum resultatførte endringer i forsikringsforpliktelsene - kontraktsfastsatte forpliktelser		-340 775	-681 668
8.	Midler tilordnet forsikringskontraktene - kontraktsfastsatte forpliktelser			
8.1	Overskudd på avkastningsresultatet	25	-81 285	-31 932
8.2	Risikoresultat tilordnet forsikringskontraktene	25	-7 286	0
	Sum midler tilordnet forsikringskontraktene - kontraktsfastsatte forpliktelser		-88 571	-31 932

TEKNISK REGNSKAP (TNOK)		NOTE	2021	2020
9.	Forsikringsrelaterte driftskostnader			
9.1	Forvaltningskostnader		-9 210	-8 610
9.2	Forsikringsrelaterte administrasjonskostnader		-12 848	-8 224
	Sum forsikringsrelaterte driftskostnader	24	-22 057	-16 834
10.	Andre forsikringsrelaterte kostnader		0	-13
11.	Resultat av teknisk regnskap		3 529	-6

IKKE-TEKNISK REGNSKAP (TNOK)		NOTE	2021	2020
12.	Netto inntekter fra investeringer i selskapsporteføljen			
12.2	Renteinntekt og utbytte mv. på finansielle eiendeler		538	601
12.3	Netto driftsinntekt fra eiendom	2	11 711	10 770
12.4	Verdiendringer på investeringer		2 305	5 135
12.5	Realisert gevinst og tap på investeringer		1 289	326
	Sum netto inntekter fra investeringer i selskapsporteføljen		15 843	16 831
14.	Forvaltningskostnader og andre kostnader knyttet til selskapsporteføljen			
14.1	Forvaltningskostnader		-59	-99
14.2	Andre kostnader		-106	-3
	Sum forvaltningskostnader og andre kostnader knyttet til selskapsporteføljen	24	-165	-102
15.	Resultat av ikke-teknisk regnskap		15 678	16 729
16.	Resultat før skattekostnader		19 207	16 723
17.	Skattekostnader	26	-3 983	-3 567
20.	TOTALRESULTAT	25	15 224	13 156
	Overført fra/til risikoutjevningsfond	25	0	8 560
	Avkastning på risikoutjevningsfond	25	-1 564	-922
	Overført fra/til egenkapital	25	-13 659	-20 794
	SUM OVERFØRT		-15 224	-13 156

Balanse

EIENDELER (TNOK)		NOTE	31.12.2021	31.12.2020
EIENDELER I SELSKAPSPORTEFØLJEN				
2.	Investeringer			
2.1	Bygninger og andre faste eiendommer			
2.1.1	Investeringseiendommer	2	216 000	213 000
2.4	Finansielle eiendeler som måles til virkelig verdi			
2.4.1	Aksjer og andeler (inkl. aksjer og andeler målt til kost)	5	17 016	18 139
2.4.2	Rentebærende verdipapirer	6	37 805	32 653
	Sum investeringer		270 821	263 792
3.	Fordringer			
3.1	Fordringer knyttet til premieinntekter		129 383	264
3.2	Andre fordringer		7 387	50 537
	Sum fordringer	11	136 771	50 801
4.	Andre eiendeler			
4.2	Kasse, bank		19 738	26 965
	Sum andre eiendeler		19 738	26 965
5.	Forskuddsbetalte kostnader og opptjente ikke mottatte inntekter		0	1 541
	SUM EIENDELER I SELSKAPSPORTEFØLJEN		427 329	343 099
EIENDELER I KUNDEPORTEFØLJEN				
6.	Investeringer i kollektivporteføljen			
6.1	Bygninger og andre faste eiendommer			
6.1.1	Investeringseiendommer	2	201 800	199 000
6.3	Finansielle eiendeler som måles til amortisert kost			
6.3.1	Rentebærende verdipapirer	3	279 859	326 308
6.3.2	Utlån og fordringer	4	208 726	0
6.4	Finansielle eiendeler som måles til virkelig verdi			
6.4.1	Aksjer og andeler (inkl. aksjer og andeler målt til kost)	5	1 324 620	1 181 116
6.4.2	Rentebærende verdipapirer	6	1 036 273	1 123 648
6.4.3	Utlån og fordringer	7	100 734	22 865
6.4.4	Finansielle derivater	8	-2 425	7 150
	Sum investeringer i kollektivporteføljen		3 149 586	2 860 087
	SUM EIENDELER I KUNDEPORTEFØLJENE		3 149 586	2 860 087
	SUM EIENDELER		3 576 916	3 203 186

EGENKAPITAL OG FORPLIKTELSER (TNOK)		NOTE	31.12.2021	31.12.2020
10.	Innskutt egenkapital		131 754	131 754
11.	Opptjent egenkapital			
11.1	Risikoutjevningssfond		23 261	21 697
11.2	Annen opptjent egenkapital		167 069	153 409
	Sum opptjent egenkapital		190 329	175 106
13.	Forsikringsforpliktelser - kontraktsfastsatte forpliktelser			
13.1	Premiereserve mv.	18	2 356 027	2 162 778
13.2	Tilleggsavsetninger	18	281 282	257 319
13.3	Kursreguleringsfond	18	398 093	277 115
13.4	Premiefond, innskuddsfond og fond for regulering av pensjoner mv.	18,19	90 819	141 179
	Sum forsikringsforpliktelser - kontraktsfastsatte forpliktelser		3 126 221	2 838 391
15.	Avsetninger for forpliktelser			
15.2	Forpliktelser ved skatt			
15.2.1	Forpliktelser ved periodeskatt	26	3 998	3 844
15.2.2	Forpliktelser ved utsatt skatt	26	29 190	29 213
15.3	Andre avsetninger for forpliktelser	12	0	3 377
	Sum avsetninger for forpliktelser		33 188	36 434
16.	Forpliktelser			
16.1	Finansielle derivater	8	104	0
16.2	Forfalte, ikke betalte pensjoner og utløsningsbeløp	12	171	26
16.3	Andre forpliktelser	12	95 081	21 466
	Sum forpliktelser		95 357	21 491
17.	Påløpte kostnader og mottatte ikke opptjente inntekter		67	11
	SUM EGENKAPITAL OG FORPLIKTELSER		3 576 916	3 203 186

Molde 4. mars 2022

Roar Beck
Styrets leder

Bodil Palma Hollingsæter
Nestleder

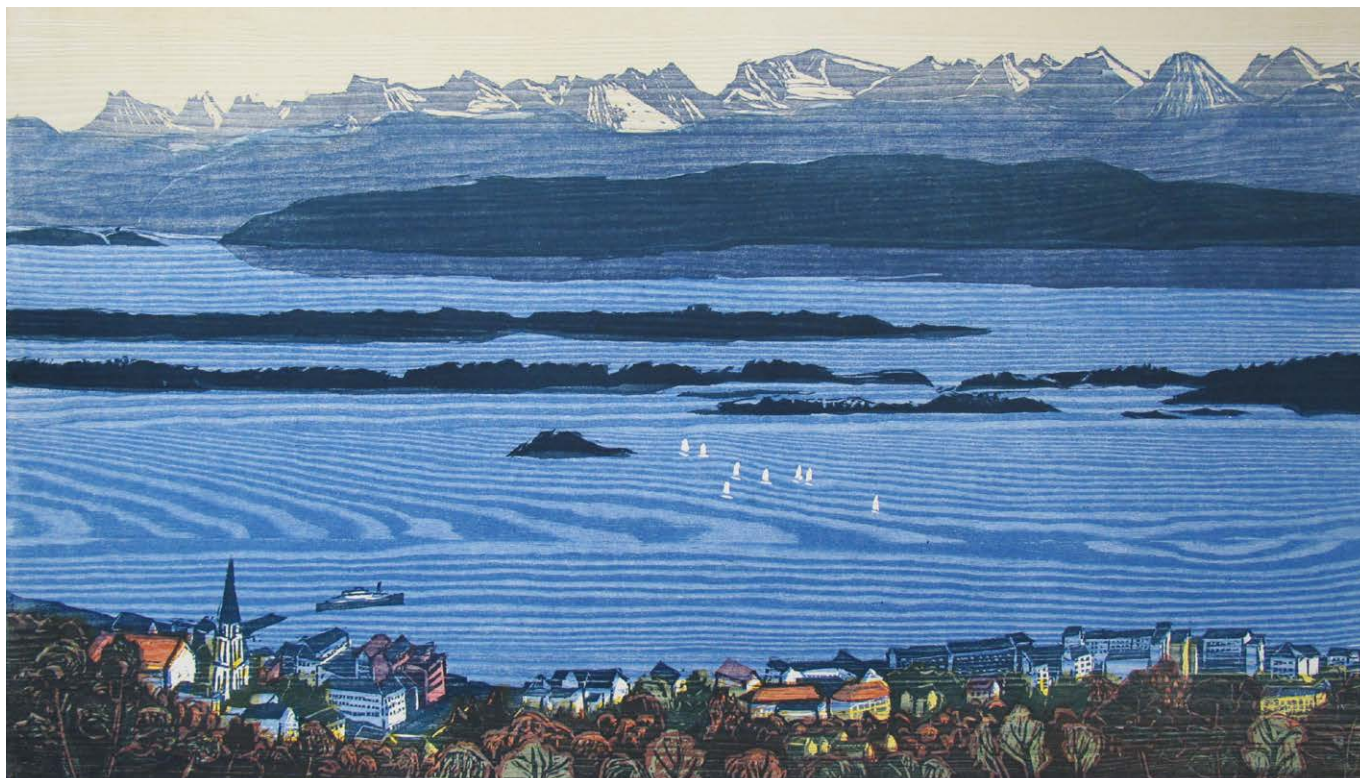
Ann Heidi Paulsen Orvik
Styremedlem

Øystein Solli
Styremedlem

Lars Petter Kjerstad
Styremedlem

Lars Larsen
Daglig leder

EGENKAPITAL (TNOK)	2021	2020
Innskutt egenkapital 01.01	131 754	106 205
Innbetalt i året	0	25 549
Innskutt egenkapital 31.12	131 754	131 754
Annen opptjent egenkapital 01.01	153 409	132 615
Tilført egenkapital/resultat belastet ved disponering	13 659	20 794
Annet opptjent egenkapital 31.12	167 069	153 409
Risikoutjevningfond 01.01	21 697	29 335
Overført fra/til risikoutjevningfond	0	-8 560
Avkastning på risikoutjevningfond	1 564	922
Risikoutjevningfond 31.12	23 261	21 697



Regatta i det blå, 2010

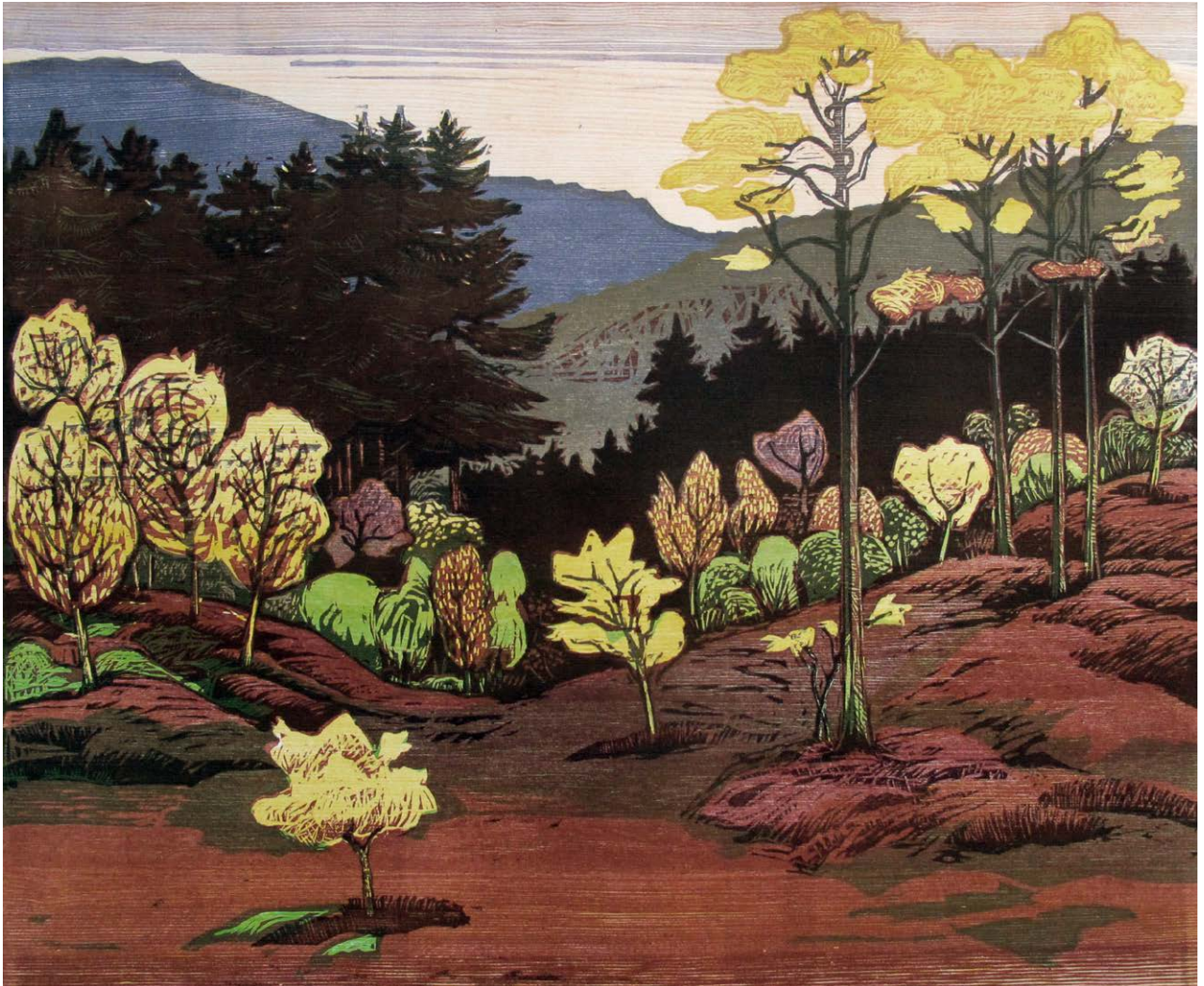
Kontantstrømoppstilling 2021

(TNOK)	2021
Kontantstrømmer fra operasjonelle aktiviteter	
Finansinntekter	81 575
Utbetalte pensjoner mv.	-100 464
Forsikringsrelaterte driftskostnader, inkl. reassurans	-14 697
Andre forsikringsrelaterte inntekter	87
Andre inntekter/kostnader	-106
Betalte skatter	-3 958
Endring i periodiseringer	47 626
Netto kontantstrøm fra operasjonelle aktiviteter	10 062
Kontantstrømmer fra investeringsaktiviteter	
Netto investert i investeringseiendom	-4 667
Netto investert i aksjer og andeler	95 282
Netto investert i obligasjoner og rentepapir	-106 374
Netto investert i andre finansielle eiendeler	8 459
Netto kontantstrøm fra investeringsaktiviteter	-7 299
Kontantstrømmer fra finansieringsaktiviteter	
Innbetaling egenkapital	0
Netto kontantstrøm fra finansieringsaktiviteter	0
Likviditetsbeholdning 1.1.	30 561
Netto kontantstrøm for perioden	2 763
Likviditetsbeholdning 31.12.	33 324

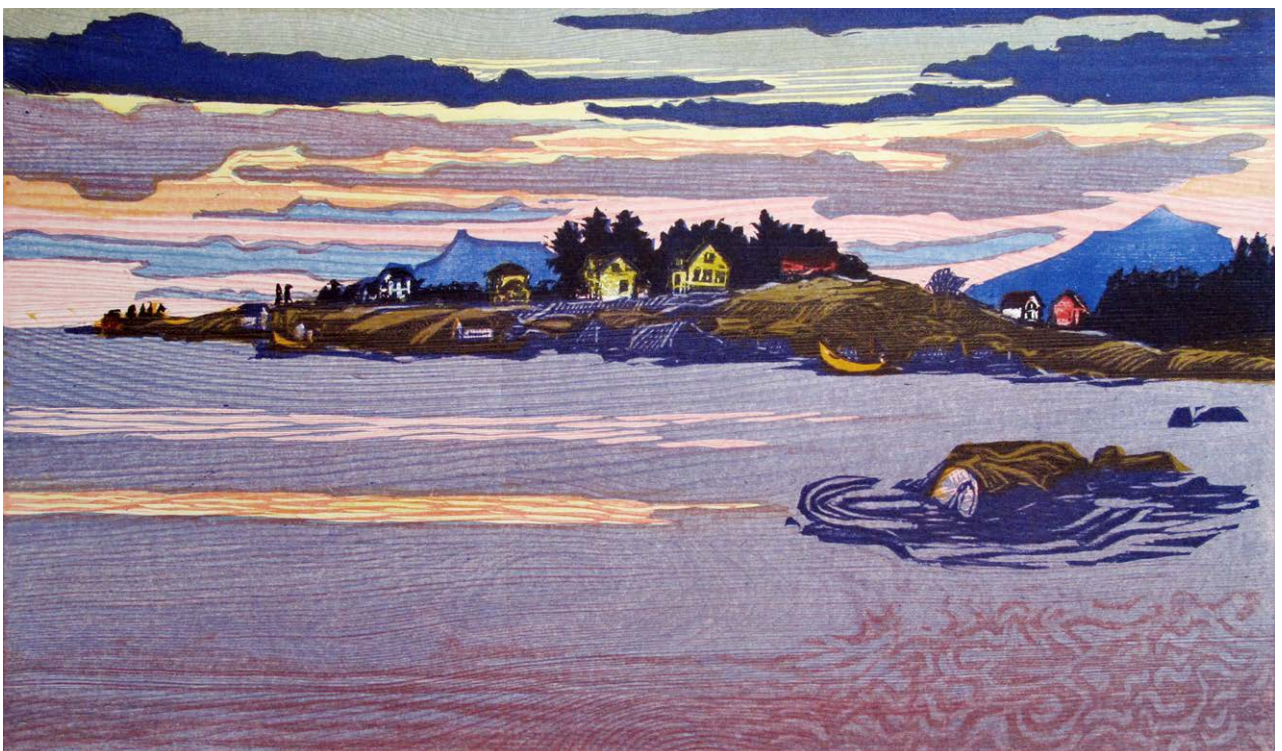
Fra 2021 er det endring i oppsett av kontantstrømoppstilling.

Kontantstrømoppstilling 2020

(TNOK)	2020
Innbetalte premier	125 225
Overført premiereserve fra andre selskap	553 367
Utbetalt gjenforsikring	-91
Utbetalte pensjoner	-95 484
Innbetalinger refusjoner	8 298
Utbetalinger refusjoner	-6 428
Innbetalinger vedrørende driften	27 323
Innbetalinger av renter	33 200
Utbetalinger av renter	-12
Innbetalinger av utbytte	8 528
Utbetaling av skatt	-4 955
Utbetalinger vedrørende drift av eiendommene	-1 380
Utbetalinger vedrørende driften for øvrig	-13 192
Netto kontantstrøm av operasjonelle aktiviteter (A)	634 399
Netto inn-/utbetalinger ved kjøp/salg av investeringer	-654 188
Netto kontantstrøm fra investeringsaktiviteter (B)	-654 188
Innbetaling av kjernekapital	10 000
Netto kontantstrøm fra finansieringsaktiviteter (C)	10 000
Netto kontantstrøm i perioden (A+B+C)	-9 789
Likviditetsbeholdning pr. 01.01	40 350
Likviditetsbeholdning pr. 31.12	30 561



Septembreglød, 2000



Pastellkveld, 1995

Noter

NOTE 1: REGNSKAPSPRINSIPPER

Regnskapet er avlagt i samsvar med norsk regnskapslov og grunnleggende regnskapsskikk i Norge, samt satt opp i henhold til gjeldende forskrift fastsatt av Finansdepartementet 20. desember 2011 med hjemmel i lov av 17. juli 1998 om årsregnskap mv.

Finansielle eiendeler

Finansielle instrumenter måles og innregnes i samsvar med IAS 39, som deler finansielle eiendeler inn i følgende kategorier:

- Finansielle eiendeler til virkelig verdi over resultatet
- Finansielle eiendeler som måles til amortisert kost

Regnskapsprinsipper for pensjonskassens kategorier av finansielle eiendeler beskrives nærmere i de følgende avsnitt.

Finansielle eiendeler som måles til virkelig verdi

Investerings eiendommer

Eiendommer som leies ut er klassifisert som investerings eiendommer.

Investerings eiendommer vurderes til virkelig verdi. Verdien vurderes på rapporteringstidspunkt. Endringer i verdi føres over resultatregnskapet.

Aksjer og andeler

Aksjer og andeler med verdiendring over resultatregnskapet består av investeringer i aksjer, verdipapirfond og aksjer og andeler i selskap med deltakerfastsetting (IS/KS/ANS).

Virkelig verdi på børsnoterte aksjer og andeler verdsettes til sluttkurs fastsatt av Oslo Børs eller tilsvarende markedsplasser for utenlandske investeringer. Virkelig verdi av øvrige aksjer og andeler fastsettes ved bruk av anerkjente verdsettelsesteknikker.

Rentebærende verdipapirer

Rentebærende verdipapirer måles til virkelig verdi med verdiendringer over resultatet og består av investering i obligasjoner, sertifikater og verdipapirfond.

Virkelig verdi på noterte investeringer fastsettes til offentlige omsetningskurser.

For investeringer hvor det ikke foreligger omsetningskurs, beregnes kursen ut fra avkastningskurven for verdipapirets respektive sektor.

Utlån og fordringer

Utlån og fordringer måles til virkelig verdi over resultatet og består av bankinnskudd

Finansielle eiendeler som måles til amortisert kost

Rentebærende verdipapirer

Obligasjoner og andre finansielle eiendeler med faste eller bestembare kontantstrømmer og bestemt innløsningsdato hvor pensjonskassen har intensjon om og evne til å holde investeringen til forfall, er klassifisert som investeringer holdt til forfall. Disse investeringene regnskapsføres til amortisert kost basert på internrentemetoden.

Nedskrivning av investeringer som holdes til forfall gjennomføres over resultatet dersom det foreligger vesentlig eller varig verdifall.

Utlån og fordringer

Obligasjoner og andre finansielle eiendeler med faste eller bestemte bare kontantstrømmer som ikke er notert i et aktivt marked, er klassifisert som utlån og fordringer. Finansielle eiendeler klassifisert som utlån og måles til amortisert kost ved hjelp av en effektiv rente metode. Nedskrivning av utlån og fordringer gjennomføres over resultatet dersom det foreligger objektive indikasjoner på verdifall.

Forvaltning av kunde- og selskapsporteføljen

Pensjonskassens eiendeler forvaltes separat for kunde- og selskapsporteføljen. Avkastning tilordnes den portefølje der den er oppstått.

Forsikringsmessige forpliktelser

Premiereserve

Premiereserve er kontantverdien av totale pensjonsforpliktelser med fradrag for kontantverdien av fremtidige premier regnet etter lineær premie- og reserveberegning.

Ved beregning av premiereserve benyttes det dynamisk dødelighetsgrunnlaget, K2013. K2013 er godkjent av Finanstilsynet.

Erstatningsavsetning

Erstatningsavsetning er avsetning som skal dekke forpliktelser knyttet til forventede, ikke-meldte, erstatningstilfelle som er inntruffet innen regnskapsårets slutt.

Tilleggsavsetninger

Pensjonskassen har anledning til å foreta tilleggsavsetninger for å sikre soliditeten. Tilleggsavsetninger kan normalt utgjøre inntil 12 % av premiereserven, og kan benyttes til dekning av fremtidig negativt finansresultat i forhold til pensjonskassens grunnlagsrente og visse typer endringer i det aktuarielle grunnlaget.

Kursreguleringsfond

Årets endringer i urealiserte verdier knyttet til investeringer vurdert til virkelig verdi i kollektivporteføljen avsettes til kursreguleringsfond og inngår således ikke i årets resultat. Dersom virkelig verdi av eiendelene i kollektivporteføljen viser et akkumulert netto urealisert tap settes kursreguleringsfondet til 0.

Premiefond

Premiefondet er innbetalt/opptjente midler som kan benyttes til dekning av fremtidig premie og sikring av reguleringstillegg til pensjoner. Fondet blir tilført 2 % årlig rente.

Risikoutjevningfond

Dersom risikoresultatet er positivt, kan inntil 50 % av dette avsettes til risikoutjevningfondet. Dette fondet kan i senere år benyttes til dekning av negativt risikoresultat. Risikoutjev-

ningsfondet klassifiseres under selskapskapitalen. Bevegelser i risikoutjevningfondet føres over resultatregnskapet.

Valutaomregning av transaksjoner i utenlandsk valuta

Transaksjoner i utenlandsk valuta omregnes til kursen på transaksjonstidspunktet. Markedsverdi for finansielle eiendeler og pengeposter i utenlandsk valuta omregnes til norske kroner ved å benytte balansedagens kurs.

Premieinntekter

Bruttopremier inntektsføres med de beløp som forfaller i året. Avgitt gjenforsikring kommer frem som egen linje i resultatregnskapet. Periodisering av opptjent premie ivaretas ved avsetning til premiereserve i forsikringsfondet.

Netto inntekter fra investeringer

Netto inntekter fra investeringer inneholder både realiserte poster og urealiserte verdiendringer. Netto inntekter fra investeringer fordeles mellom kollektivportefølje og selskapsportefølje i henhold til investeringer som ligger i de ulike porteføljene.

Erstatningsytelser og forsikringstilfeller

Erstatningsytelser kostnadsføres med forfalte beløp. Ved dødsfall avsettes fulle premiereserver for nye barne- og ektefellepensjoner. Ved uførehendelser avsettes det etter karenperiodens utløp fulle premiereserver for å dekke uførepensjon og premiefritak for alderspensjon, ektefelle- og barnpensjoner. For uførehendelser som kan ha oppstått og hvor karenperioden ikke er avsløpt, avsettes periodens opptjente risikopremie for uførepensjoner som IBNR (inntrufne, ikke rapporterte uføretilfeller).

Regnskapsmessig behandling av flytting

Overføring av premiereserve ved flytting føres for mottatte reserver som premieinntekter og for avgitte reserver som erstatning. Resultatføringen skjer på det tidspunktet risikoen overføres. Flyttebeløpet inkluderer også andel av tilleggsavsetning, kursreserver og årets resultat.

Fratrådte medlemmer uten straks begynnende pensjon får en oppsatt rettighet i pensjonskassen.

Skatt

Skattekostnadene i resultatregnskapet består av alminnelig inntektsskatt.

Skattekostnad knyttet til alminnelig inntektsskatt består av betalbar skatt og årets endring i balanseført utsatt skatt/skattefordel. Utsatt skattefordel balanseføres dersom fremtidig skattepliktig inntekt sannsynliggjør en utnyttelse.

Formuesskatt beregnes skattemessig netto formue fastsatt i henhold til skatteloven kapittel 4. Skattesats for formuesskatt er 0,15 % for formue over fastsatt bunnfradrag. Formuesskatt inngår i andre kostnader i selskapsportefølje.

Note 2 – INVESTERINGSEIENDOMMER

Molde kommunale pensjonskasse eier fem eiendommer.

Rådhusplassen 1 (gnr. 24, bnr. 1256)

Eiendommen ligger midt i Molde sentrum og har således en svært attraktiv beliggenhet. Hovedfasaden ligger ut mot Storgata/Rådhusplassen og mot nord grenser den til Kirkebakken. Molde kommune ved Molde Eiendom KF leier bygningen på

en "uoppsigelig" kontrakt, noe som i seg selv medfører svært lav risiko. Molde kommune har sitt hovedadministrasjonssted på denne eiendommen etter sammenslåingen av kommunene Molde, Nesset og Midsund i 2020. Bygningen er påkostet betydelig de siste årene, og fremstår i all hovedsak som godt vedlikeholdt.

Storgata 31 (gnr. 24, bnr. 838)

Eiendommen ligger midt i Molde sentrum og har således en svært attraktiv beliggenhet. Hovedfasader ligger ut mot Storgata/Rådhusplassen/Kirkebakken og mot nord ligger Rådhuset. Molde kommune ved Molde Eiendom KF leier bygningen på en "uoppsigelig" kontrakt, noe som i seg selv medfører svært lav risiko. Bygningen ble renovert og oppgradert innvendig i perioden 2018/2019 og fremstår etter det med en standard som er betydelig bedre enn tidligere og kurant til all form for servicevirksomhet og kontor. I 2021 er bygningen overflatebehandlet utvendig.

Storgata 33 (gnr. 24, bnr. 841)

Eiendommen ligger i Molde sentrum, Storgata - meget attraktiv beliggenhet inntil Rådhusplassen. I øst grenser eiendommen til Tårngata. Molde Eiendom KF leier bygningen på en "uoppsigelig" kontrakt, noe som i seg selv medfører svært lav risiko. Bygningen ble betydelig påkostet i form av renovering og oppgradering i 2014/2015 og fremstår som godt tilpasset for all form for servicevirksomhet og kontor. Det er planlagt at bygget skal overflatebehandles i 2022.

Godtfred Lies Plass 2 (gnr. 24 bnr. 1352)

Attraktiv og meget sentralt beliggende næringsseiendom i Molde sentrum, beliggende i østre del av hovedgaten Storgata med kort vei til bussholdeplass med gode bussforbindelser til omkringliggende områder, også utenfor Molde. Hele bygningen leies i dag ut på en langsiktig leiekontrakt til Molde kommune ved Molde Eiendom KF, og benyttes av Flyktningtjenesten. Bygningen er kurant til alle former for servicevirksomhet og kontor.

Godtfred Lies Plass 4 (gnr. 24 bnr. 1222)

Attraktiv og meget sentralt beliggende næringsarealer i Molde sentrum, beliggende i østre del av hovedgaten Storgata med vei til trafikkterminalen Molde. Hele bygningen leies i dag ut til Molde kommune ved Molde Eiendom KF og benyttes bl.a. av Kirkelig fellesråd, PPT - tjenesten, Helseavdelingen samt Helsestasjon. Bygningen er kurant til all form for servicevirksomhet og kontor. Det er planlagt en større utvikling og rehabilitering av bygget i 2022, noe som vil skje i samarbeid med Molde kommune som leietaker.

Uavhengige takster

Molde kommunale pensjonskasse gjennomfører en årlig verditakst av sine investeringseiendommer for å fastsette eiendommenes markedsverdi. I den forbindelse engasjerer pensjonskassen en uavhengig takstmann, som gjennomfører takstene i henhold Norsk taksts regler, NS 3451 og NS 3940.

Eiendommenes markedsverdier er vurdert mot normal markedsleie av tilsvarende bygg og standard, tekniske verdier, beliggenhet og eventuelt potensiale i bygg/tomt. XPRO AS ved takstmann Arnt Rusten gjennomførte takseringen av samtlige av pensjonskassens eiendommer og de fremkomne markedsverdiene er anvendt i regnskapet.

Investerings eiendommer

(TNOK)	Inngående balanse 01.01	Årets tilgang/ avgang	Justering til virkelig verdi	Andre endringer	Utgående balanse 31.12
Rådhusplassen 1	213 000	3 017	-17		216 000
Storgata 31	56 000	1 138	-538		56 600
Storgata 33	46 500		700		47 200
Godtfred Lies Plass 2	41 500		700		42 200
Godtfred Lies Plass 4	55 000	512	288		55 800
Sum	412 000	4 667	1 133	0	417 800
					<i>Andel selskapsportefølje</i> 216 000
					<i>Andel kollektivportefølje</i> 201 800

Netto driftsinntekt fra eiendom

(TNOK)	Leie-inntekter	Verdi-regulering	Netto drifts-kostnader	Sum
Rådhusplassen 1	11 729	-17		11 711
Storgata 31	3 091	-538	-62	2 491
Storgata 33	2 987	700		3 687
Godtfred Lies Plass 2	2 583	700	-36	3 247
Godtfred Lies Plass 4	4 213	288	-196	4 306
Sum	24 603	1 133	-294	25 442
				<i>Andel selskapsportefølje</i> 11 711
				<i>Andel kollektivportefølje</i> 13 731

NOTE 3 – RENTEBÆRENDE VERDIPAPIRER

Rentebærende verdipapirer

(TNOK)	Pålydende verdi	Kostpris	Amortisert verdi	Markeds-verdi	Påløpte renter
Banker	98 000	100 225	99 666	98 478	1 226
Kommunale aksjeselskaper mv.	31 500	32 846	31 755	31 176	543
Kommuneforvaltningen	55 000	56 002	55 822	54 729	513
Kredittforetak	58 000	61 382	59 382	59 808	1 082
Private aksjeselskaper mv.	10 000	8 758	10 200	10 253	342
Statlig eide aksjeselskaper mv.	9 000	9 414	9 368	9 180	113
Utenlandske sektorer	10 000	9 623	9 651	9 455	195
Sum	271 500	278 249	275 845	273 080	4 014
					<i>Andel selskapsportefølje</i> 0
					<i>Andel kollektivportefølje</i> 275 845 4 014

Total andel rentebærende verdipapirer	279 859
Selskapsportefølje	0
Kollektivportefølje	279 859
Beholdningsendringer	
Inngående balanse 01.01	321 541
Tilgang	99 715
Avgang	-146 078
Amortisering	667
Utgående balanse 31.12	275 845

Pålydende verdi er TNOK 271 500 hvilket gir en forskjell mot balanseført verdi på TNOK 4 345.

Gjennomsnittlig effektiv rente er 2,6 % beregnet ut fra gjennomsnittlig beholdning.

NOTE 4 – UTLÅN OG FORDRINGER

Utlån og fordringer

(TNOK)	Pålydende verdi	Kostpris	Amortisert verdi	Markedsverdi	Påløpte renter
Private aksjeselskaper mv.	207 400	207 400	207 400	205 396	1 326
Sum	207 400	207 400	207 400	205 396	1 326
	<i>Andel selskapsportefølje</i>		0		0
	<i>Andel kollektivportefølje</i>		207 400		1 326
Total andel utlån og fordringer			208 726		
Selskapsportefølje			0		
Kollektivportefølje			208 726		
Beholdningsendringer					
Inngående balanse 01.01			0		
Tilgang			232 313		
Avgang			-24 885		
Amortisering			-28		
Utgående balanse 31.12			207 400		

Pålydende verdi er TNOK 207 400 er samme som balanseført verdi. Gjennomsnittlig effektiv rente er 6,1 % beregnet ut fra gjennomsnittlig beholdning.

NOTE 5 –AKSJER OG ANDELER

Aksjer og egenkapitalbevis

(TNOK)	Antall	Kostpris	Markeds-verdi	Mer/mindre-verdi
B2Holding ASA	108 068	745	1 120	374
Gjensidige Forsikring	17 762	3 404	3 801	397
Helgeland Sparebank	33 958	2 853	4 448	1 595
Istad AS	16 977	82 500	86 000	3 500
SpareBank 1 Nord-Norge	145 565	10 182	16 391	6 209
SpareBank 1 SMN	143 796	14 418	21 426	7 007
SpareBank 1 SR-Bank	156 794	15 434	20 885	5 450
SpareBank 1 Sørøst-Norge	91 055	3 601	5 955	2 354
SpareBank 1 Østlandet	92 008	7 928	13 396	5 468
Sparebanken Vest	125 694	7 070	12 595	5 525
Sum		148 137	186 016	37 880
		<i>Andel selskapsportefølje</i>	<i>0</i>	
		<i>Andel kollektivportefølje</i>	<i>186 016</i>	

Andeler i aksjefond

(TNOK)	Antall	Kostpris	Markeds-verdi	Mer/mindre-verdi
Danske Invest Norske Aksjer Institusjon II	34 515	74 808	144 628	69 819
ODIN Europa A Fund hedged to BM	716 534	71 098	112 130	41 033
Storebrand Aksje Innland	1 275	69 884	93 958	24 074
Storebrand Global Indeks B	44 269	135 237	203 282	68 045
Storebrand Global Indeks Valutasikret B	9 826	11 948	17 016	5 068
Storebrand Global Multifactor A	18 635	53 786	64 984	11 197
Storebrand Global Solutions A	17 746	57 482	80 456	22 974
Storebrand Indeks - Norge A	7 603	12 291	16 708	4 417
Storebrand Indeks Nye Markeder A	28 365	50 510	58 770	8 259
Sum		537 044	791 932	254 888
		<i>Andel selskapsportefølje</i>	<i>17 016</i>	
		<i>Andel kollektivportefølje</i>	<i>774 916</i>	

Andeler i eiendomsfond

(TNOK)	Antall	Kostpris	Markeds-verdi	Mer/mindre-verdi
Storebrand Eiendomsfond Norge KS	177 288 700	218 595	247 016	28 422
Sum		218 595	247 016	28 422
		<i>Andel selskapsportefølje</i>	<i>0</i>	
		<i>Andel kollektivportefølje</i>	<i>247 016</i>	

Andeler i private equity

(TNOK)	Antall	Kostpris	Markeds- verdi	Mer/mindre- verdi
Cubera International Private Equity 20 Class B-1	2 300 000	8 297	8 487	190
Cubera International Private Equity 21 Class B-1	2 300 000	2 407	2 230	-178
Storebrand International Private Equity Class B-1	8 302 757	8 058	16 338	8 280
Storebrand International Private Equity 17 Class B-1	7 975 745	8 427	14 748	6 321
Storebrand International Private Equity 18 Class B-1	13 619 586	10 500	14 531	4 031
Storebrand International Private Equity 19 Class B-2	13 654 217	13 750	16 734	2 984
Storebrand International Private Equity 13 Class B-1	2 619 409	4 414	14 197	9 783
Storebrand International Private Equity VIII Class B-5	395 720	1 242	2 108	866
Storebrand International Private Equity X Class B-5	1 805 960	3 077	5 714	2 637
Storebrand International Private Equity XI Class B-5	2 654 318	4 627	10 854	6 227
Storebrand International Private Equity XII Class B-5	2 173 899	4 687	10 731	6 044
Sum		69 487	116 671	47 184
		<i>Andel selskapsportefølje</i>	<i>0</i>	
		<i>Andel kollektivportefølje</i>	<i>116 671</i>	

Total andel aksjer og andeler

1 341 636

Selskapsportefølje	17 016
Kollektivportefølje	1 324 620

Aksjer, egenkapitalbevis, aksjefond og private equity er bokført og verdsatt til markedsverdi.

Risikoprofil aksjer

Molde kommunale pensjonskasse har ved utgangen av året aksjeeksponering gjennom tre norske og seks utenlandske aksjefond. Dette tilsier en aksjeandel på 24 % av totalporteføljen. Hovedvekten av aksjeeksponeringen er mot det globale aksjemarkedet. Pensjonskassens aksjeinvesteringer er bredt diversifisert. I tillegg har pensjonskassen en diskresjonær aksjeportefølje som utgjør ca 9 % av totalporteføljen og en private equity andel på ca 4 %.

NOTE 6 – RENTEBÆRENDE VERDIPAPIRER

Andeler i pengemarkedsfond

(TNOK)	Antall	Kostpris	Markeds-verdi	Mer/mindre-verdi
Storebrand Kort Kreditt IG A	8 697	90 390	89 314	-1 077
Storebrand Likviditet B	9 161	92 417	91 714	-703
Sum		182 807	181 028	-1 779
		<i>Andel selskapsportefølje</i>	24 262	
		<i>Andel kollektivportefølje</i>	156 766	

Andeler i obligasjonsfond

(TNOK)	Antall	Kostpris	Markeds-verdi	Mer/mindre-verdi
DNB Obligasjon III	14 699	151 897	149 364	-2 533
PIMCO Global Bond Fund NOK	550 774	108 000	128 617	20 617
PIMCO Global Investment Grade Credit Fund	881 672	118 000	140 971	22 971
Storebrand Global Kreditt IG B	152 128	160 838	151 743	-9 095
Storebrand Kreditt A	127 933	148 993	146 377	-2 617
Storebrand Norsk Kreditt IG B	168 815	177 093	175 979	-1 114
Sum		864 822	893 050	28 228
		<i>Andel selskapsportefølje</i>	13 543	
		<i>Andel kollektivportefølje</i>	879 507	

Total andel rentebærende verdipapirer	1 074 078
Selskapsportefølje	37 805
Kollektivportefølje	1 036 273

Pengemarkedsfond og obligasjonsfond er verdsatt til markedspris.

NOTE 7 – UTLÅN OG FORDRINGER

(TNOK)	2021	2020
Bankinnskudd	13 583	3 596
Mellomværende portefølje	87 151	19 269
Sum	100 734	22 865
	<i>Andel selskapsportefølje</i>	0
	<i>Andel kollektivportefølje</i>	100 734

Bundne midler på skattetrekkskontoen utgjorde TNOK 3 019 per 31.12.2021.

NOTE 8 – FINANSIELLE DERIVATER

(TNOK)	2021	2020
FX forward	-104	7 497
FX swap	8 024	-347
OTC VM	-10 449	0
Sum	-2 530	7 150
	<i>Andel selskapsportefølje</i>	<i>0</i>
	<i>Andel kollektivportefølje</i>	<i>-2 530</i>
		<i>7 150</i>

NOTE 9 – HIERARKIET, FINANSIELLE INSTRUMENTER MÅLT TIL VIRKELIG VERDI OVER RESULTAT

(TNOK)	Nivå 1	Nivå 2	Nivå 3	Balansført verdi per 31.12
	Børsnoterte priser	Observerbar input	Ikke observerbar input	
Aksjer og andeler	100 016	791 932	449 687	1 341 636
Rentebærende verdipapirer	0	1 074 078	0	1 074 078
Utlån og fordringer	13 583	87 151	0	100 734
Finansielle derivater	0	-2 530	0	-2 530
Sum	113 600	1 950 631	449 687	2 513 918

NOTE 10 – FINANSIELL RISIKO

Forvaltningen i Molde kommunale pensjonskasse skjer på bakgrunn av en kapitalforvaltningsstrategi som gir føringer for hvordan pensjonskassens midler skal forvaltes. Strategien vedtas av styret, som foretar en vurdering av denne minst en gang i året.

Det langsiktige målet med forvaltningen er å oppnå høyest mulig langsiktig avkastning innenfor klart definerte risikorammer for pensjonskassens egenkapital og kundemidlene. Avkastningen skal videre bidra til å opprettholde og styrke pensjonskassens solvenskapitaldekning og til å redusere sponsors behov for direktebetaling av premie ved bruk av tilgjengelig premiefond.

Det kortsiktige målet til pensjonskassen er å oppnå en avkastning i løpet av regnskapsåret som i det minste dekker forpliktelsen knyttet til rentegarantien.

Avkastningsmålene søkes oppnådd gjennom en bredt sammensatt og veldiversifisert investeringsportefølje, kombinert med dynamisk allokering mellom de ulike aktiva- og risikoklassene.

Oppfølging av porteføljens sannsynligheter for måloppnåelse, samt risiko og allokering til aktivaklassene skjer gjennom månedlig rapportering. Porteføljerapporter sammen med rapporter for solvenskapitaldekning og markedsutvikling gjennomgås i styremøtene og gir grunnlag for konkrete vurderinger og beslutninger rundt endringer i porteføljens sammensetning og risikonivå.

De mest vesentlige risikofaktorene porteføljen er utsatt for er aksje- og eiendomsrisiko, kredittrisiko, renterisiko og likviditetsrisiko. Porteføljen er i begrenset grad eksponert for mot-

partsrisiko. Samlet sett ansees risikoen i pensjonskassens portefølje å være akseptabel. Når det gjelder valutarisiko så er det nedfelt i pensjonskassens kapitalforvaltningsstrategi at denne i størst mulig grad skal reduseres, noe som også har vært fulgt i løpet av regnskapsåret.

Pensjonskassen har en diversifisert portefølje av aksjefond. Porteføljen er sammensatt slik at den forventes å gi en avkastning og ha en risiko som ikke avviker vesentlig fra de respektive referanseindekser. Om lag 40 % av aksjeporteføljen er investert i instrumenter med et investeringsunivers tilsvarende verdensindeksen.

Utover investeringer i private equity fond, eiendomsfond, investeringseiendommer og direkteide aksjer i Istad AS, så er investeringene i all hovedsak fordelt på fond som under normale markedsforhold har svært god likviditet.

Pensjonskassens risikoprofil har i all hovedsak forblitt uendret gjennom året, og porteføljens svingningsrisiko ansees å være moderat ved utgangen av rapporteringsåret.

NOTE 11 – FORDRINGER

(TNOK)	2021	2020
Fordringer knyttet til premieinntekter	129 383	264
Kundefordringer	0	47 260
Mellomværende sponsor	0	1 803
Fordringer på forvalter	7 387	1 259
Andre fordringer	0	215
Sum	136 771	50 801

NOTE 12 – AVSETNING FOR FORPLIKTELSER

(TNOK)	2021	2020
Forfalte, ikke betalte pensjoner og utløsningsbeløp	171	26
Leverandørgjeld	5 277	1 621
Skyldig offentlige avgifter	2 423	3 377
Gjeld til forvalter	203	548
Gjeld til andre	28	28
Mellomværende porteføljer	87 151	19 269
Sum	95 253	24 868

NOTE 13 – SOLVENSMARGIN

(TNOK)	2021	2020
Innskutt kjernekapital	131 754	131 754
Opptjent egenkapital	167 069	153 409
Fradrag urealisert verdi selskapsportefølje	-4 648	-2 343
Ansvarlig kapital	294 174	282 820
50 % av risikoutjevningfond	11 630	11 348
50 % av tilleggsavsetning	140 641	128 659
Sum annen solvensmarginkapital	152 271	140 007
Solvensmarginkapital	446 445	422 827
Minstekrav til solvensmargin	111 353	101 860
Samlet solvensmarginkapital i % av solvensmarginkrav	401 %	415 %

NOTE 14 – SOLVENSKAPITAL OG SOLVENSKAPITALKRAV

(TNOK)	2021	2020
Innskutt egenkapital	131 754	131 754
Opptjent egenkapital	167 069	153 409
Justering i avsetninger	82 214	-104 914
Effekt av overgangsregelen	0	78 686
Sum kapital gruppe 1	381 036	258 934
Risikoutjevningfond	23 261	21 697
Sum kapital gruppe 2	23 261	21 697
Tilleggsavsetninger	281 282	257 319
Kursreguleringsfond	398 093	282 844
Merverdi (eller mindreverdi) av eiendeler utover bokført verdi	-4 769	8 342
Samlet ansvarlig kapital	1 078 904	829 136
Samlet ansvarlig kapital uten overgangsregelen	1 078 904	750 450
Solvenskapitalkrav		
Markedsrisiko	731 083	599 117
Livsforsikringsrisiko	140 431	53 692
Helseforsikringsrisiko	0	0
Motpartsrisiko	4 962	10 439
Korrelasjonseffekter	-96 904	-45 653
Operasjonell risiko	13 299	12 859
Tapsabsorbering i utsatt skatt	-118 931	-94 568
Samlet solvenskapitalkrav	673 940	535 886
Overskudd/underskudd (+/-) av ansvarlig kapital	404 964	293 250
Solvenskapitaldekning	160 %	155 %
Uten overgangsregelen		
Overskudd/underskudd (+/-) av ansvarlig kapital	404 964	214 564
Solvenskapitaldekning	160 %	140 %

NOTE 15 – KAPITALAVKASTNING

Kapitalavkastning på kollektivporteføljen	2021	2020	2019	2018	2017
Verdijustert avkastning	9,7 %	7,3 %	10,3 %	-0,9 %	10,0 %
Bokført avkastning	7,2 %	3,8 %	4,9 %	4,7 %	4,9 %
Kapitalavkastning på selskapsporteføljen					
Verdijustert avkastning	7,2 %	6,9 %	5,9 %	9,5 %	9,2 %
Bokført avkastning	7,2 %	6,9 %	5,9 %	9,5 %	9,2 %

Avkastning er beregnet etter Dietz metode.

NOTE 16 - BESKRIVELSE AV PENSJONSORDNINGENE

Navn på arbeidsgiverne

Molde kommune
Norbr IKS
Molde Kino AS
Molde Vann og avløp KF
Molde Eiendom KF

Type pensjonsordning

Pensjonsordningen er en offentlig tjenstepensjonsordning etter Hovedtariffavtalen i kommunal sektor. Vi viser til Hovedtariffavtalen for mer informasjon om ytelsene og opptjening.

Arbeidstakernes tilskudd til pensjonsordningen

Arbeidstakerne bidrar med 2 % av lønn som tilskudd til pensjonsordningen.

Beskrivelse av pensjonsytelsene

Alderspensjon

Brutto pensjon for medlemmer født før 01.01.1963

Brutto pensjon for opptjening før 01.01.2020 og påslagspensjon fra 01.01.2020, for medlemmene før 01.01.1963 og senere

Brutto pensjon beregnes som 66 % av pensjonsgrunnlaget for levealdersjustering, avkortet for tjenestetid dersom man ikke har full pensjon (30 år).

Brutto pensjon inkluderer folketrygd.

Påslagspensjon tjenes opp hvert år med en andel av pensjonsgrunnlaget, og beholdning deles med delingstall ved pensjonstidspunktet.

Ektefellepensjon

Hovedregel er at ektefellepensjon utgjør 9 % av pensjonsgrunnlaget.

Noen medlemmer har rett til brutto ektefellepensjon som utgjør 60 % av alderspensjon beregnet etter brutto reglene. Egen inntekt og pensjon fra folketrygd kommer i fradrag.

Uførepensjon

Uførepensjon beregnes etter en påslagsmodell hvor ytelsen er:

- 3 % av lønn opp til 6 G
- 69 % av lønn mellom 6 og 12 G

Et kronetillegg på 0,25 G, maksimalt 6 % av lønn for lønn opp til 6 G

Barnepensjon

Barnepensjon utgjør 15 % av pensjonsgrunnlaget.

Bestand, antall medlemmer	Molde kommune	Molde Eiendom	Molde vann og avløp	Molde kino	Norbr IKS	Sum
Antall aktive medlemmer (ekskl. uføre)	3 055	112	60	2	258	3 487
Antall fratrådte	5 954	64	20	1	16	6 055
Antall pensjonister	1 701	33	25	0	3	1 762
herav uførepensjonister	391	14	2	0	0	407
herav alderspensjonister	1 168	16	18	0	3	1 205
herav ektefellepensjonister	127	3	5	0	0	135
herav barnepensjonister	15	0	0	0	0	15
Sum	10 710	209	105	3	277	11 304

NOTE 17 - VIRKNINGEN AV ENDRINGER I FORUTSETNINGER I PENSJONSORDNINGEN

Effekten av en umiddelbar 25 % økning i uførehyppigheten vil med dagens bestand innebære en belastning på TNOK 3 997 på årets

risikoresultat. Effekten av en permanent økning på 15 % i uførehyppigheten vil være en økning i premiereserven på TNOK 5 206.

Tilsvarende vil en permanent 10 % reduksjon i dødeligheten med dagens bestand innebære en økning i premiereserven på TNOK 49 372.

NOTE 18 – ENDRINGER I FORSIKRINGSMESSIGE FORPLIKTELSE

(TNOK)	Premie- reserve	Tilleggs- avsetninger	Kursregule- ringsfond	Premiefond
Inngående balanse	2 162 778	257 319	277 115	141 179
Resultatførte endringer i forsikringsforpliktelse				
Netto resultatførte avsetninger	193 248	23 963	120 979	2 585
Overskudd på avkastningsresultatet				81 285
Risikoresultat tilordnet forsikringskontraktene				7 286
Sum resultatførte endringer i forsikringsforpliktelse	193 248	23 963	120 979	91 156
Ikke resultatførte endringer i forsikringsforpliktelse				
Overføringer mellom fond				
Overføring til/fra pensjonsforetaket				-141 516
Sum ikke resultatførte endringer i forsikringsforpliktelse	0	0	0	-141 516
Utgående balanse	2 356 027	281 282	398 093	90 819

NOTE 19 – PREMIEFOND

(TNOK)	2021	2020	2019
Premiefond 01.01.	141 179	5 017	27 632
Innbetalt til premie/premiefond	0	172 748	130 486
Belastet premie	-141 516	-178 663	-155 655
Frigjort premiereserve	1 880	0	0
Tilbakeført premie	0	101 447	2 052
Garantert rente	705	104	502
Overskuddsdisponering	88 571	40 525	0
Premiefond 31.12.	90 819	141 179	5 017

Premiefondet per 31.12.2021 utgjør 33,5 % av årets premie på TNOK 270 899.

Premiefond fordelt pr medlemsselskap

(TNOK)	2021	2020	2019
Molde kommune	87 289	132 847	1 105
Moldebadet	0	667	1 501
Molde Kino AS	1 202	504	301
Molde Vann og Avløp KF	1 151	2 892	906
Molde Eiendom KF	1 128	3 133	1 205
Kommunerev Møre og Romsdal	0	939	0
Nordmøre og Romsdal Brann og Redning IKS	50	198	0
Premiefond 31.12.	90 819	141 179	5 017

NOTE 20 - SPESIFIKASJON AV PREMIEINNTEKTER

(TNOK)	2021	2020
Brutto forsikringsteknisk premie	250 975	158 030
Administrasjonspremie	17 419	18 028
Premie for rentegaranti	2 517	2 605
Sum	270 910	178 663

NOTE 21 - GJENFORSIKRING

Pensjonskassen har inngått avtale med AON om katastrofegjenforsikring. Maksgrønse er MNOK 150 og pensjonskassens egenandel er MNOK 5. Ratingen er A+. Premie for 2021 var TNOK 103.

NOTE 22 - OVERFØRINGER FRA ANDRE FORSIKRINGSFORETAK/PENSJONSFORETAK

(TNOK)	2021	2020
Premiereserve	0	457 230
Tilleggsavsetninger	0	80 588
Sum	0	537 818

I forbindelse med kommunesammenslåingen av Molde, Midsund og Nesset 01.01.2020, flyttet Midsund og Nesset sine respektive pensjonsordninger fra KLP inn i Molde kommunale pensjonskasse.

NOTE 23 - SPESIFIKASJON AV UTBETALTE PENSJONER

(TNOK)	2021	2020
Alderspensjoner	69 047	62 319
Etterlattepensjoner	5 433	4 921
Uførepensjoner	15 676	14 282
Barnepensjoner	448	315
AFP	14 054	11 312
Pensjon utbetalt av andre	0	4 530
Etterbetaling	441	0
Avgitt samordning pensjoner	4 664	6 428
Mottatt samordning pensjoner	-9 299	-8 298
Sum	100 464	95 809

NOTE 24 - FORVALTNINGS- OG ADMINISTRASJONSKOSTNADER

(TNOK)	2021	2020
Kundeportefølje		
Honorar og omkostninger verdipapirer	9 210	8 610
Honorar administrasjon	9 292	5 068
Honorar aktuar	326	643
Honorar lovpålagt revisjon inkl.mva	302	178
Kostnader daglig leder og styrehonorar, inkl AGA	1 907	0
Kontingent, inkl. finanstillingsavgift	153	95
Andre administrative kostnader	868	2 239
Sum	22 057	16 834
Selskapsportefølje		
Honorar og omkostninger verdipapirer	59	99
Formuesskatt, inkl. endring tidligere år	106	0
Andre administrative kostnader	0	3
Sum	165	102

NOTE 25 - RESULTATANALYSE OG OVERSKUDDSDDELING

(TNOK)	2021	2020
Risikoresultat		
Risikopremie	15 987	18 114
Netto avsetning ved hendelser	-16 249	-27 506
Uførerisikoresultat	-262	-9 392
Dødsrisiko		
Risikopremie	3 389	2 810
Netto avsetning ved hendelser	606	-5 814
Dødsrisikoresultat	3 995	-3 004
Opplevelsesrisiko		
Risikopremie	-17 974	-13 290
Netto avsetning ved hendelser (frigjort)	21 892	17 217
Opplevelsesrisikoresultat	3 918	3 927
Korrigerings av utbetalt pensjon som følge av etterbetalinger ol.	-263	0
Risikoresultat før reassurans	7 389	-8 469
Reassurans premie	-103	-91
Risikoresultat	7 286	-8 560

(TNOK)	2021	2020
Renteresultat		
Netto finansinntekter	284 589	190 446
Til/fra kursreguleringsfond	-120 979	-102 265
Garanterte renter reserve	-56 092	-54 301
Garanterte renter premiefond	-705	-104
Avkastning til risikoutjevningfondet	-1 564	-922
Renteresultat	105 249	32 854
Administrasjonsresultat		
Premie for administrasjon og kapitalforvaltning	17 419	18 028
Frigjort administrasjonsreserve	4 086	3 832
Forsikringsrelaterte kostnader	-22 057	-16 834
Administrasjonsresultat	-552	5 027
Samlet resultat	111 982	29 321
Premie for renterisiko	2 517	2 605
Fra/til tilleggsavsetninger	-23 963	8 593
Netto resultat	90 535	40 519
Disponering av tekniske resultater til premiefond	-88 571	-41 447
Resultat av teknisk regnskap etter disponering	1 964	-928
Avkastning til risikoutjevningfond	1 564	922
Resultat av teknisk regnskap	3 529	-6
Resultat av ikke-teknisk regnskap	15 678	16 729
Resultat før skattekostnader	19 207	16 723
Skattekostnad	-3 983	-3 567
TOTALRESULTAT	15 224	13 156
Overført fra/til risikoutjevningfond	0	8 560
Avkastning på risikoutjevningfond	-1 564	-922
Overført fra/til egenkapital	-13 659	-20 794

NOTE 26 - SKATT

(TNOK)	2021	2020
Grunnlag for skattekostnad, endring i utsatt skatt og betalbar skatt		
Resultat før skattekostnad	19 207	16 723
+/- Permanente forskjeller	-1 069	-1 952
+/- Endring i midlertidige forskjeller	-2 569	604
= Grunnlag for årets skattekostnad	15 569	15 375
Midlertidige forskjeller	116 758	116 854
Fremførbart underskudd	0	0
= Grunnlag for årets utsatt skatt	116 758	116 854
Beregnet utsatt skatt	29 190	29 213
Grunnlag formuesskatt	70 713	0
Formuesskatt	106	0
Årets avsatte betalbare skatt	3 892	3 844
Endring utsatt skatt	-24	-302
Korreksjon tidligere år	115	25
Årets skattekostnad	3 983	3 567

NOTE 27 - ANSATTE, YTELSE OG LÅN TIL LEDENDE PERSONER

(TNOK)		Fast lønn	Bonus
Magne Orten	Daglig leder (til 01.07.2021)	291	100
Lars Larsen	Daglig leder (fra 01.06.2021)	595	

Det er utbetalt styrehonorar og godtgjørelse i forbindelse med verv til styrets medlemmer med til sammen TNOK 484 i 2021.

Roar Beck	Styrets leder	202
Bodil Palma Hollingsæter	Nestleder	87
Ann Heidi Paulsen Orvik	Styremedlem	65
Lars P. Kjerstad	Styremedlem	65
Øystein Solli	Styremedlem	65
Sum		484

Ingen av styrets medlemmer eller daglig leder har lån, forskuddsbetalinger eller sikkerhetsstillelser i pensjonskassen.

NOTE 28 - TRANSAKSJONER MED NÆRSTÅENDE PARTER

Pensjonskassen har ikke mottatt innbetalinger til premiefond/premie fra sine medlemselskap i 2021.

Innbetalinger

Molde Eiendom KF	Husleie	24 603
Molde kommune	Andre kostnader	811

Utbetalinger

Molde Eiendom KF	Eiendomsdrift	4 961
Molde kommune	Andre kostnader	20

NOTE 29 - HENDELSER ETTER BALANSEDAGEN

I 2022 forventes økning i bestanden bl.a. som følge av at pensjonsordningen til Tøndergård skole og ressurscenter ble flyttet til Molde kommunale pensjonskasse fra KLP den 01.01.2022.



Romsdalshorn, 2021

UAVHENGIG REVISORS BERETNING

Til styret i Molde kommunale pensjonskasse

Konklusjon

Vi har revidert årsregnskapet for Molde kommunale pensjonskasse som består av balanse per 31. desember 2021, resultat, egenkapital og kontantstrømpstilling for regnskapsåret avsluttet per denne datoen og noter til årsregnskapet, herunder et sammendrag av viktige regnskapsprinsipper.

Etter vår mening oppfylder årsregnskapet gjeldende lovkrav og gir et rettviseende bilde av pensjonskassens finansielle stilling per 31. desember 2021 og av dens resultater og kontantstrømmer for regnskapsåret avsluttet per denne datoen i samsvar med regnskapslovens regler og god regnskapsskikk i Norge.

Grunnlag for konklusjon

Vi har gjennomført revisjonen i samsvar med International Standards on Auditing (ISA-ene). Våre oppgaver og plikter i henhold til disse standardene er beskrevet nedenfor under *Revisors oppgaver og plikter ved revisjonen av årsregnskapet*. Vi er uavhengige av pensjonskassen i samsvar med kravene i relevante lover og forskrifter i Norge og *International Code of Ethics for Professional Accountants* (inkludert internasjonale uavhengighetsstandarder) utstedt av International Ethics Standards Board for Accountants (IESBA-reglene), og vi har overholdt våre øvrige etiske forpliktelser i samsvar med disse kravene. Innhentet revisjonsbevis er etter vår vurdering tilstrekkelig og hensiktsmessig som grunnlag for vår konklusjon.

Øvrig informasjon

Øvrig informasjon omfatter informasjon i årsrapporten bortsett fra årsregnskapet og den tilhørende revisjonsberetningen. Styret og daglig leder (ledelsen) er ansvarlig for den øvrige informasjonen. Vår konklusjon om revisjonen av årsregnskapet dekker ikke den øvrige informasjonen, og vi attesterer ikke den øvrige informasjonen.

I forbindelse med revisjonen av årsregnskapet er det vår oppgave å lese den øvrige informasjonen med det formål å vurdere om årsberetningen inneholder de opplysninger som skal gis i henhold til gjeldende lovkrav og hvorvidt det foreligger vesentlig inkonsistens mellom den øvrige informasjonen og årsregnskapet eller kunnskap vi har opparbeidet oss under revisjonen, eller hvorvidt den tilsynelatende inneholder vesentlig feilinformasjon. Dersom vi konkluderer med at den øvrige informasjonen inneholder vesentlig feilinformasjon eller ikke inneholder de opplysninger som skal gis i henhold til gjeldende lovkrav, er vi pålagt å rapportere det.

Vi har ingenting å rapportere i så henseende, og vi mener at årsberetningen er konsistent med årsregnskapet og inneholder de opplysninger som skal gis i henhold til gjeldende lovkrav.

Ledelsens ansvar for årsregnskapet

Ledelsen er ansvarlig for å utarbeide årsregnskapet og for at det gir et rettviseende bilde i samsvar med regnskapslovens regler og god regnskapsskikk i Norge. Ledelsen er også ansvarlig for slik intern kontroll som den finner nødvendig for å kunne utarbeide et årsregnskap som ikke inneholder vesentlig feilinformasjon, verken som følge av misligheter eller feil.

Ved utarbeidelsen av årsregnskapet må ledelsen ta standpunkt til pensjonskassens evne til fortsatt drift og opplyse om forhold av betydning for fortsatt drift. Forutsetningen om fortsatt drift skal legges til grunn



Building a better
working world

for årsregnskapet med mindre ledelsen enten har til hensikt å avvikle pensjonskassen eller virksomheten, eller ikke har noe annet realistisk alternativ.

Revisors oppgaver og plikter ved revisjonen av årsregnskapet

Vårt mål er å oppnå betryggende sikkerhet for at årsregnskapet som helhet ikke inneholder vesentlig feilinformasjon, verken som følge av misligheter eller feil, og å avgi en revisjonsberetning som inneholder vår konklusjon. Betryggende sikkerhet er en høy grad av sikkerhet, men ingen garanti for at en revisjon utført i samsvar med ISA-ene, alltid vil avdekke vesentlig feilinformasjon. Feilinformasjon kan skyldes misligheter eller feil og er å anse som vesentlig dersom den enkeltvis eller samlet med rimelighet kan forventes å påvirke de økonomiske beslutningene som brukerne foretar på grunnlag av årsregnskapet.

Som del av en revisjon i samsvar med ISA-ene, utøver vi profesjonelt skjønn og utviser profesjonell skepsis gjennom hele revisjonen. I tillegg:

- identifiserer og vurderer vi risikoen for vesentlig feilinformasjon i årsregnskapet, enten det skyldes misligheter eller feil. Vi utformer og gjennomfører revisjonshandlinger for å håndtere slike risikoen, og innhenter revisjonsbevis som er tilstrekkelig og hensiktsmessig som grunnlag for vår konklusjon. Risikoen for at vesentlig feilinformasjon som følge av misligheter ikke blir avdekket, er høyere enn for feilinformasjon som skyldes feil, siden misligheter kan innebære samarbeid, forfalskning, bevisste utelatelser, uriktige fremstillinger eller overstyring av intern kontroll.
- opparbeider vi oss en forståelse av den interne kontrollen som er relevant for revisjonen, for å utforme revisjonshandlinger som er hensiktsmessige etter omstendighetene, men ikke for å gi uttrykk for en mening om effektiviteten av pensjonskassens interne kontroll.
- evaluerer vi om de anvendte regnskapsprinsippene er hensiktsmessige og om regnskapsestimaterne og tilhørende noteopplysninger utarbeidet av ledelsen er rimelige.
- konkluderer vi på om ledelsens bruk av fortsatt drift-forutsetningen er hensiktsmessig, og, basert på innhentede revisjonsbevis, hvorvidt det foreligger vesentlig usikkerhet knyttet til hendelser eller forhold som kan skape betydelig tvil om pensjonskassens evne til fortsatt drift. Dersom vi konkluderer med at det eksisterer vesentlig usikkerhet, kreves det at vi i revisjonsberetningen henleder oppmerksomheten på tilleggsopplysningene i årsregnskapet, eller, dersom slike tilleggsopplysninger ikke er tilstrekkelige, at vi modifierer vår konklusjon om årsregnskapet og årsberetningen. Våre konklusjoner er basert på revisjonsbevis innhentet frem til datoen for revisjonsberetningen. Etterfølgende hendelser eller forhold kan imidlertid medføre at pensjonskassen ikke kan fortsette driften.
- evaluerer vi den samlede presentasjonen, strukturen og innholdet i årsregnskapet, inkludert tilleggsopplysningene, og hvorvidt årsregnskapet gir uttrykk for de underliggende transaksjonene og hendelsene på en måte som gir et rettviseende bilde.

Vi kommuniserer med styret blant annet om det planlagte omfanget av og tidspunktet for revisjonsarbeidet og eventuelle vesentlige funn i revisjonen, herunder vesentlige svakheter i den interne kontrollen som vi avdekker gjennom revisjonen.

Oslo, 10. mars 2022
ERNST & YOUNG AS

Revisjonsberetningen er signert elektronisk

Johan-Herman Stene
statsautorisert revisor

GABLER

AKTUARBERETNING 2021 FOR MOLDE KOMMUNALE PENSJONSKASSE

Gabler Pensjonstjenester AS er ansvarshavende aktuar for Molde kommunale pensjonskasse. Som pensjonskassens ansvarshavende aktuar sørger Gabler Pensjonstjenester AS for at pensjonskassen til enhver tid blir drevet på en forsikringsteknisk ansvarlig måte. Etter vår vurdering er de forsikringstekniske avsetningene i balansen pr. 31.12.2021 og tilordning av resultat fastsatt i samsvar med gjeldende lover og forskrifter. Rimeligheten i fordelingen i henhold til Lov om Forsikringsvirksomhet § 3-13 (Tilordning av avkastning, overskudd) og § 3-14 (Overskudd på risikoresultatet) er vurdert i samsvar med Lov om Forsikringsvirksomhet § 3-18 (Anvendelse av overskudd tilordnet kontrakten).

Pensjonskassen har benyttet pristariffer som er meldt til Finanstilsynet i samsvar med Lov om Forsikringsvirksomhet § 3-7 (Meldeplikt og tilsyn med pristariffer).

Forvaltningskostnadene føres etter bruttoføringsprinsippet og pristariffen for pensjonskassen er utformet deretter.

Premiereserven for de kontraktfastsatte forpliktelsene er beregnet i samsvar med Lov om Forsikringsvirksomhet § 3-9 (Premiereserve knyttet til kontraktfastsatte forpliktelser).

Resultatelementer i teknisk resultat og deres anvendelse:

Beløp i tusen kr	Resultat	Resultat anvendt til			
		TA	RUF	PF	Opptjent EK
Risikoresultat	7 286			7 286	
Finansresultat	105 249	23 963		81 285	
Avkastning til RUF	1 564		1 564		
Kostnadsresultat	-552				-552
Rentegarantipremie	2 517				2 517
Til sammen	116 063	23 963	1 564	88 571	1 965

TA = Tilleggsavsetninger, RUF = Risikoutjevningfond, PF = Premiefond, EK = Egenkapital

Gjennomsnittlig beregningsrente for premiereserve er 2,40 %, og gjeldende beregningsrente for premie er 2,0 %. Tilleggsavsetninger utgjør 12 % av premiereserve.

Solvenskapitaldekningsprosent er 160 med og uten overgangsregler. Alle størrelsene er pr 31.12.2021.

Oslo, mars 2022

Gabler Pensjonstjenester AS



Hege Hultgren

Aktuar



Ærefull avskjed, 1974



MOLDE KOMMUNALE
PENSJONSKASSE